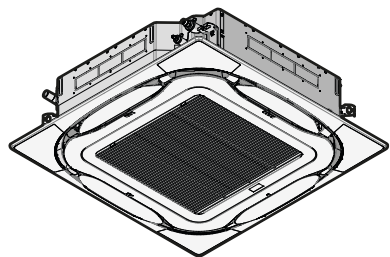




Справочное руководство для монтажника и пользователя
Система кондиционирования VRV



FXFA20A2VEB
FXFA25A2VEB
FXFA32A2VEB
FXFA40A2VEB
FXFA50A2VEB
FXFA63A2VEB
FXFA80A2VEB
FXFA100A2VEB
FXFA125A2VEB

Содержание

1	Информация о документации	4
1.1	Информация о настоящем документе	4
2	Общая техника безопасности	5
2.1	Информация о документации.....	5
2.1.1	Значение предупреждений и символов	5
2.2	Для установщика	6
2.2.1	Общие требования	6
2.2.2	Место установки	7
2.2.3	Если применяется хладагент R410A или R32	8
2.2.4	Электрическая система	10
3	Меры предосторожности при монтаже	12
3.1	Инструкции по работе с оборудованием, в котором применяется хладагент R32	14
3.1.1	Требования к монтажному пространству	15
Пользователю		16
4	Меры предосторожности при эксплуатации	17
4.1	Общие положения	17
4.2	Техника безопасности при эксплуатации	19
5	О системе	24
5.1	Компоновка системы	24
5.2	Информация о требованиях к фанкойлам	25
6	Интерфейс пользователя	27
7	Приступая к эксплуатации...	28
8	Операция	29
8.1	Рабочий диапазон	29
8.2	Режимы работы	29
8.2.1	Основные режимы работы	29
8.2.2	Особые режимы работы на обогрев	30
8.2.3	Регулировка направления воздушотока	30
8.2.4	Активная циркуляция воздуха	31
8.3	Пуск системы	31
9	Экономия электроэнергии и оптимальные условия работы	32
10	Техническое и иное обслуживание	33
10.1	Меры предосторожности при техническом и сервисном обслуживании	33
10.2	Чистка воздушного фильтра, воздухозаборной решетки, выпускных отверстий и наружных панелей	34
10.2.1	Правила чистки воздушного фильтра	34
10.2.2	Порядок чистки воздухозаборной решетки.....	35
10.2.3	Правила чистки выпускных отверстий и наружных панелей	37
10.3	Техническое обслуживание перед длительным простоем	37
10.4	Техническое обслуживание после длительного простоя	37
10.5	О хладагенте	37
10.5.1	Датчик утечки хладагента	38
11	Поиск и устранение неполадок	40
11.1	Симптомы, НЕ являющиеся признаками неисправности системы.....	41
11.1.1	Симптом: Система не работает	41
11.1.2	Признак: Обороты вентилятора не соответствуют заданным	41
11.1.3	Симптом: Направление потока воздуха не соответствует заданному	42
11.1.4	Симптом: Из блока (внутреннего) идет белый пар.....	42
11.1.5	Симптом: Из блока (внутреннего или наружного) идет белый пар	42
11.1.6	Признак: На дисплее интерфейса пользователя появляется значок "U4" или "U5", блок останавливается, а через несколько минут перезапускается.....	42
11.1.7	Симптом: Шумы, издаваемые кондиционером (внутренним блоком)	42
11.1.8	Симптом: Шумы, издаваемые кондиционером (внутренним или наружным блоком).....	43
11.1.9	Симптом: Из блока выходит пыль.....	43
11.1.10	Симптом: Блоки издают посторонние запахи	43
12	Перезед	44

13 Утилизация	45
Для монтажника	46
14 Информация о блоке	47
14.1 Обзор: информация о блоке	47
14.2 Внутренний блок	47
14.2.1 Порядок распаковки блока и обращения с ним	47
14.2.2 Снятие аксессуаров с внутреннего блока	48
15 Информация об агрегатах и дополнительном оборудовании	49
15.1 Идентификация	49
15.1.1 Идентификационная табличка: Внутренний блок	49
15.2 Справочная информация о внутреннем блоке	49
15.3 Компоновка системы	49
15.4 Комбинации агрегатов и дополнительного оборудования	50
15.4.1 Возможные опции для внутреннего агрегата	50
16 Монтаж агрегата	52
16.1 Как подготовить место установки	52
16.1.1 Требования к месту установки внутреннего блока	52
16.2 Монтаж внутреннего агрегата	55
16.2.1 Указания по установке внутреннего блока	55
16.2.2 Указания по прокладке дренажного трубопровода	58
17 Монтаж трубопроводов	62
17.1 Подготовка трубопровода хладагента	62
17.1.1 Требования к трубопроводам хладагента	62
17.1.2 Изоляция трубопровода хладагента	63
17.2 Соединение труб трубопровода хладагента	63
17.2.1 Подсоединение трубопроводов хладагента	63
17.2.2 Меры предосторожности при подсоединении трубопроводов хладагента	64
17.2.3 Указания по подсоединению трубопроводов хладагента	65
17.2.4 Указания по изгибанию труб	65
17.2.5 Развальцовка конца трубы	66
17.2.6 Соединение трубопровода хладагента с внутренним агрегатом	66
18 Подключение электрооборудования	68
18.1 Подсоединение электропроводки	68
18.1.1 Меры предосторожности при подключении электропроводки	68
18.1.2 Рекомендации относительно подсоединения электропроводки	69
18.1.3 Характеристики стандартных компонентов электропроводки	70
18.2 Подключение электропроводки к внутреннему блоку	71
19 Пусконаладка	73
19.1 Обзор: Пусконаладка	73
19.2 Меры предосторожности при вводе в эксплуатацию	73
19.3 Предпусковые проверочные операции	74
19.4 Порядок выполнения пробного запуска	74
20 Конфигурирование	76
20.1 Местные настройки	76
21 Передача потребителю	80
22 Возможные неисправности и способы их устранения	81
22.1 Устранение неполадок по кодам сбоя	81
22.1.1 Коды неисправности: общее представление	81
23 Утилизация	83
24 Технические данные	84
24.1 Схема электропроводки	84
24.1.1 Унифицированные обозначения на электрических схемах	84
25 Глоссарий	88

1 Информация о документации

1.1 Информация о настоящем документе

Целевая аудитория

Уполномоченные монтажники + конечные пользователи



ИНФОРМАЦИЯ

Данное устройство может использоваться специалистами или обученными пользователями в магазинах, на предприятиях легкой промышленности, на фермах, либо неспециалистами для коммерческих нужд.



ПРЕДУПРЕЖДЕНИЕ

При выполнении монтажа, сервисного и технического обслуживания, а также производства ремонтных работ и подбора материалов, необходимо проследить за соблюдением инструкций Daikin и требований действующего законодательства. К указанным видам работ допускается только уполномоченный персонал. В странах Европы и в тех регионах, где действуют стандарты IEC, применяется стандарт EN/IEC 60335-2-40.

Комплект документации

Настоящий документ является частью комплекта документации. В полный комплект входит следующее:

- **Общие правила техники безопасности:**
 - Меры предосторожности, с которыми необходимо ознакомиться, прежде чем приступать к монтажу
 - Формат: Документ (в ящике внутреннего блока)
- **Руководство по монтажу и эксплуатации внутреннего блока:**
 - Инструкции по монтажу и эксплуатации
 - Формат: Документ (в ящике внутреннего блока)
- **Справочное руководство для монтажника и пользователя:**
 - Подготовка к установке, практический опыт, справочная информация...
 - Подробные пошаговые инструкции и справочная информация для базового и расширенного применения
 - Формат: оцифрованные файлы, размещенные по адресу: <http://www.daikineurope.com/support-and-manuals/product-information/>

Последние редакции предоставляемой документации доступны на региональном веб-сайте Daikin или у дилера.

Язык оригинальной документации английский. Документация на любом другом языке является переводом.

Технические данные

- **Подборка** самых свежих технических данных размещена на региональном веб-сайте Daikin (в открытом доступе).
- **Полные** технические данные в самой свежей редакции размещаются на интернет-портале Daikin Business Portal (требуется авторизация).

2 Общая техника безопасности

2.1 Информация о документации

- Язык оригинальной документации английский. Документация на любом другом языке является переводом.
- Меры предосторожности, описанные в настоящем документе, крайне важны, поэтому их нужно тщательно соблюдать.
- К установке системы и к выполнению всех операций, о которых рассказывается в руководстве по монтажу и в справочнике монтажника, допускаются ТОЛЬКО уполномоченные специалисты по монтажу.

2.1.1 Значение предупреждений и символов



ОПАСНО!

Обозначает ситуацию, которая приведет к гибели или серьезной травме.



ОПАСНО! РИСК ПОРАЖЕНИЯ ЭЛЕКТРИЧЕСКИМ ТОКОМ

Обозначает ситуацию, которая может привести к поражению электрическим током.



ОПАСНО! ОПАСНОСТЬ ВОЗГОРАНИЯ ИЛИ ОЖОГА

Обозначает ситуацию, которая может привести к возгоранию или ожогам из-за крайне высоких или, наоборот, низких температур.



ОПАСНО! ВЗРЫВООПАСНО

Обозначает ситуацию, которая может привести к взрыву.



ПРЕДУПРЕЖДЕНИЕ

Обозначает ситуацию, которая может привести к гибели или серьезной травме.



ПРЕДУПРЕЖДЕНИЕ: ВОСПЛАМЕНЯЮЩИЙСЯ МАТЕРИАЛ



ПРЕДОСТЕРЕЖЕНИЕ

Обозначает ситуацию, которая может привести к травме малой или средней тяжести.



ПРИМЕЧАНИЕ





Обозначает ситуацию, которая может привести к повреждению оборудования или имущества.







ИНФОРМАЦИЯ

Обозначает полезные советы или дополнительную информацию.

Обозначения на блоке:

Значок	Пояснения
	Прежде чем приступать к установке оборудования, ознакомьтесь с содержанием руководства по монтажу и эксплуатации, а также с инструкциями по прокладке электропроводки.
	Перед выполнением любых работ по техническому и иному обслуживанию ознакомьтесь с содержанием руководства по техобслуживанию.
	Дополнительную информацию см. в справочном руководстве для монтажника и пользователя.
	В блоке есть вращающиеся детали. Обращайтесь с блоком аккуратно, производя его обслуживание или осмотр.


Обозначения в документации:

Значок	Пояснения
	Название иллюстрации или ссылка на нее. Пример: «  1–3 Название иллюстрации» означает «иллюстрация 3 в разделе 1».
	Название таблицы или ссылка на нее. Пример: «  1–3 Название таблицы» означает «таблица 3 в разделе 1».

2.2 Для установщика


2.2.1 Общие требования

Если возникли сомнения по поводу установки или эксплуатации блока, обратитесь к продавцу оборудования.




ОПАСНО! ОПАСНОСТЬ ВОЗГОРАНИЯ ИЛИ ОЖОГА

- НЕ прикасайтесь к трубопроводу хладагента, трубопроводу воды или внутренним деталям во время эксплуатации или сразу после прекращения эксплуатации системы. Они могут быть слишком горячими или слишком холодными. Подождите, пока они достигнут нормальной температуры. Если необходимо дотронуться до них, наденьте защитные перчатки.
- НЕ дотрагивайтесь до случайно вытекшего хладагента.



ПРЕДУПРЕЖДЕНИЕ

Неправильный монтаж или неправильное подключение оборудования или принадлежностей могут привести к поражению электротоком, короткому замыканию, протечкам, возгоранию или повреждению оборудования. Используйте только те принадлежности, дополнительное оборудование и запасные части, которые изготовлены или утверждены Daikin.



ПРЕДУПРЕЖДЕНИЕ

Убедитесь, что установка, пробный запуск и используемые материалы соответствуют действующему законодательству (в верхней части инструкций, приведенных в документации Daikin).

**ПРЕДОСТЕРЕЖЕНИЕ**

При установке, техническом и ином обслуживании системы надевайте средства индивидуальной защиты (перчатки, очки,...).

**ПРЕДУПРЕЖДЕНИЕ**

Полиэтиленовые упаковочные мешки необходимо разрывать и выбрасывать, чтобы дети не могли ими играть. Возможная опасность: удушье.

**ПРЕДУПРЕЖДЕНИЕ**

Примите адекватные меры по недопущению попадания в агрегат мелких животных. При контакте мелких животных с электрическими деталями возможны сбои в работе блока, задымление или возгорание.

**ПРЕДОСТЕРЕЖЕНИЕ**

НЕ прикасайтесь к воздухозаборнику или к алюминиевым пластинам блока.

**ПРЕДОСТЕРЕЖЕНИЕ**

- НЕ ДОПУСКАЕТСЯ размещать любые предметы и оборудование на агрегате.
- НЕ ДОПУСКАЕТСЯ залезать на блок, сидеть и стоять на нем.

**ПРИМЕЧАНИЕ**

Чтобы избежать проникновения воды, работы на наружном агрегате лучше всего выполнять в сухую погоду.

В соответствии с действующими нормативами может быть необходимо наличие журнала со следующей информацией: данные об техническом обслуживании, ремонтные работы, результаты проверок, периоды отключения,...

Кроме того, в **ОБЯЗАТЕЛЬНОМ** порядке размещается на видном месте следующая информация:

- инструкция по аварийному отключению системы
- название и адрес пожарной службы, полиции и больницы
- название, адрес и номер круглосуточного телефона для получения помощи.

Руководящие указания по техническому паспорту для стран Западной Европы изложены в стандарте EN378.

2.2.2 Место установки

- Вокруг агрегата должно быть достаточно свободного места для обслуживания и циркуляции воздуха.
- Проследите за тем, чтобы место монтажа выдерживало вес и вибрацию блока.
- Проследите за тем, чтобы пространство хорошо проветривалось. НЕ перекрывайте вентиляционные отверстия.
- Убедитесь, что агрегат стоит ровно.

Агрегат **НЕЛЬЗЯ** устанавливать в перечисленных далее местах:

- В потенциально взрывоопасной атмосфере.

- Где установлено оборудование, излучающее электромагнитные волны. Электромагнитные волны могут помешать функционированию системы управления и вызвать сбои в работе агрегата.
- Где существует риск возгорания вследствие утечки горючих газов (например, разбавитель для краски или бензин), суспензии углеродного волокна или воспламеняемой пыли.
- Где выделяются коррозионные испарения (например, пары серной кислоты). Коррозия медных труб и мест пайки может привести к утечке хладагента.

2.2.3 Если применяется хладагент R410A или R32

Если применимо. Дополнительные сведения см. в руководстве по монтажу или в справочном руководстве для монтажника.



ПРИМЕЧАНИЕ

Убедитесь, что установка трубопровода хладагента соответствует действующим нормативам. В Европе применяется стандарт EN378.



ПРИМЕЧАНИЕ

Проследите за тем, чтобы прокладываемые по месту эксплуатации трубопроводы и выполняемые соединения НЕ подвергались воздействию механического напряжения.



ПРЕДУПРЕЖДЕНИЕ

В ходе пробных запусков НИ В КОЕМ СЛУЧАЕ не давайте давление в систему, превышающее максимально допустимое (указано на паспортной табличке блока).



ПРЕДУПРЕЖДЕНИЕ

В случае утечки хладагента примите надлежащие меры предосторожности. Если происходит утечка хладагента, немедленно проветрите помещение. Возможные риски:

- Избыточная концентрация хладагента в закрытом помещении может привести к недостатку кислорода.
- Контакт паров хладагента с огнем может привести к выделению ядовитого газа.



ОПАСНО! ВЗРЫВООПАСНО

Откачка хладагента в случае протечки. Правило, которое необходимо соблюдать при откачке хладагента из системы в случае его протечки:

- НЕЛЬЗЯ пользоваться автоматической функцией откачки из блока, обеспечивающей сбор всего хладагента из системы с его закачкой в наружный блок. **Возможное следствие:** Самовозгорание и взрыв работающего компрессора из-за поступления в него воздуха.
- Пользуйтесь отдельной системой рекуперации, чтобы НЕ включать компрессор блока.



ПРЕДУПРЕЖДЕНИЕ

Использованный хладагент НЕОБХОДИМО собрать. ЗАПРЕЩАЕТСЯ сбрасывать хладагент непосредственно в окружающую среду. Воспользуйтесь вакуумным насосом для вакуумирования системы.

**ПРИМЕЧАНИЕ**

После соединения всех труб убедитесь в отсутствии утечки. Для обнаружения утечек используйте азот.

**ПРИМЕЧАНИЕ**



- Во избежание поломки компрессора НЕ заправляйте хладагент сверх указанного количества.
- Когда требуется вскрыть контур циркуляции хладагента, обращаться с хладагентом НЕОБХОДИМО в соответствии с действующим законодательством.

**ПРЕДУПРЕЖДЕНИЕ**

Убедитесь в том, что в системе отсутствует кислород. Хладагент можно заправлять только после выполнения проверки на утечки и осушки вакуумом.

Возможное следствие: самовоспламенение и взрыв компрессора по причине поступления кислорода в работающий компрессор.

- Если необходима дозаправка, см. паспортную табличку на блоке. В ней указан тип хладагента и его необходимое количество.
- Заправка блока хладагентом произведена на заводе, но в зависимости от размера труб и протяженности трубопровода некоторые системы необходимо дозаправить хладагентом.
- Используйте только инструменты, специально предназначенные для работы с используемым в системе типом хладагента, чтобы обеспечить сопротивление давлению и предотвратить попадание в систему посторонних частиц.
- Заправьте жидкий хладагент следующим образом:

Если	То
Предусмотрена трубка сифона (т. е. на баллоне имеется отметка "Установлен сифон для заправки жидкости")	Не переворачивайте баллон при заправке. 
НЕ предусмотрена трубка сифона	Осуществляйте заправку при перевернутом вверх дном баллоне. 

- Цилиндры с хладагентом следует открывать постепенно.
- Хладагент заправляется в жидком состоянии. Дозаправка в газовой фазе может привести к нарушению нормальной работы системы.

**ПРЕДОСТЕРЕЖЕНИЕ**

После завершения или временного прерывания заправки немедленно перекройте клапан резервуара с хладагентом. Если клапан сразу же НЕ перекроить, заправка может продолжаться под действием остаточного давления.

Возможное следствие: Недопустимое количество хладагента.

2.2.4 Электрическая система



ОПАСНО! РИСК ПОРАЖЕНИЯ ЭЛЕКТРИЧЕСКИМ ТОКОМ

- Прежде чем снимать крышку распределительной коробки, подключать электропроводку или дотрагиваться до электрических компонентов необходимо полностью ОТКЛЮЧИТЬ электропитание.
- Перед обслуживанием отключите электропитание более чем на 10 минут и убедитесь в отсутствии напряжения на контактах емкостей основной цепи или электрических деталях. Перед тем как касаться деталей, убедитесь, что напряжение на них НЕ превышает 50 В постоянного тока. Расположение контактов показано на электрической схеме.
- НЕ дотрагивайтесь до электрических деталей влажными руками.
- НЕ оставляйте агрегат без присмотра со снятой сервисной панелью.



ПРЕДУПРЕЖДЕНИЕ

Если НЕТ заводской установки, то стационарная проводка в ОБЯЗАТЕЛЬНОМ порядке дополнительно оснащается главным выключателем или другими средствами разъединения по всем полюсам в соответствии с условиями категории перенапряжения III.



ПРЕДУПРЕЖДЕНИЕ

- Используйте ТОЛЬКО медные провода.
- Убедитесь в том, что электропроводка по месту установки системы соответствует действующим законодательным нормам.
- Прокладка электропроводки ОБЯЗАТЕЛЬНО должна осуществляться в соответствии с прилагаемыми к аппарату схемами.
- НИ В КОЕМ СЛУЧАЕ НЕ сдавливайте собранные в пучок кабели, следите за тем, чтобы они не соприкасались с трубами и острыми краями. Проследите за тем, чтобы на разъемы клемм не оказывалось внешнее давление.
- Обязательно выполните заземление. НЕ ДОПУСКАЕТСЯ заземление блока на трубопроводы инженерных сетей, разрядники и телефонные линии. Ненадежное заземление может привести к поражению электрическим током.
- Для питания системы необходима отдельная цепь электропитания. НЕ ДОПУСКАЕТСЯ подключение к электрической цепи, которая уже подает питание на другое оборудование.
- Проследите за установкой предохранителей или размыкателей цепи.
- Необходимо установить предохранитель утечки на землю. Невыполнение этого требования может привести к поражению электрическим током или к возгоранию.
- Устанавливая средство защиты от утечки на землю, убедитесь в том, что оно совместимо с инвертором (устойчиво к электрическому шуму высокой частоты). Это позволит избежать ложных срабатываний средства защиты.



ПРЕДОСТЕРЕЖЕНИЕ

- При подсоединении электропитания сначала необходимо подсоединить кабель заземления, а затем выполнить токоподводящие соединения.
- При отсоединении электропитания сначала необходимо отсоединить токоподводящие соединения, а затем – соединение с землей.
- Длина проводов между креплением электропроводки питания и самой клеммной колодкой должна быть такой, чтобы токоподводящие провода натягивались прежде чем окажется натянут провод заземления в случае натяжения электропроводки питания при ослаблении ее крепления.

**ПРИМЕЧАНИЕ**

Меры предосторожности при прокладке электропроводки питания:



- НЕ подключайте к клеммной колодке электропитания провода разной толщины (люфт в контактах электропроводки питания может привести к перегреву).
- Подключать провода одинаковой толщины следует, как показано на рисунке выше.
- Подсоедините провод электропитания и надежно зафиксируйте его во избежание воздействия внешнего давления на клеммную колодку.
- Для затяжки винтов клемм используйте соответствующую отвертку. Отвертка с маленькой головкой повредит головку и сделает адекватную затяжку невозможной.
- Излишнее затягивание винтов клемм может привести к их поломке.

Во избежание помех силовые кабели следует прокладывать не ближе 1 м от телевизоров или радиоприемников. В зависимости от длин радиоволн расстояние в 1 м может оказаться недостаточным.

**ПРЕДУПРЕЖДЕНИЕ**

- По окончании всех электротехнических работ проверьте надежность крепления каждой электродетали и каждой клеммы внутри блока электродеталей.
- Перед запуском агрегата убедитесь, что все крышки закрыты.

**ПРИМЕЧАНИЕ**

Применимо только в случае трехфазного питания и пуска компрессора посредством ВКЛЮЧЕНИЯ/ВЫКЛЮЧЕНИЯ.

Если существует вероятность обратной фазы после мгновенного отключения питания и подачи и отключения напряжения в ходе работы системы, подключите в определенном месте цепь защиты обратной фазы. Работа устройства в обратной фазе может послужить причиной поломки компрессора и других компонентов.

3 Меры предосторожности при монтаже

Изложенные далее указания и меры предосторожности обязательны к соблюдению.

Общие положения



ПРЕДУПРЕЖДЕНИЕ

При выполнении монтажа, сервисного и технического обслуживания, а также производства ремонтных работ и подбора материалов, необходимо проследить за соблюдением инструкций Daikin и требований действующего законодательства. К указанным видам работ допускается только уполномоченный персонал. В странах Европы и в тех регионах, где действуют стандарты IEC, применяется стандарт EN/IEC 60335-2-40.

Место установки оборудования (см. раздел «16.1 Как подготовить место установки» [▶ 52])



ПРЕДУПРЕЖДЕНИЕ

Оборудование размещается в помещении без постоянно действующих источников возгорания (напр., открытого огня, оборудования, работающего на газе, или действующих электрообогревателей).



ПРЕДОСТЕРЕЖЕНИЕ

Данный аппарат не предназначен для широкого пользования, установку необходимо выполнить в защищенном месте, исключающем легкий доступ.

Эта система, состоящая из внутренних и наружных блоков, предназначена для установки в коммерческих и промышленных зданиях.

Прокладка трубопроводов хладагента (см. раздел «17 Монтаж трубопроводов» [▶ 62])



ПРЕДОСТЕРЕЖЕНИЕ

- НЕ применяйте на развальцованной детали минеральное масло.
- НЕ используйте повторно трубы от прошлых установок.
- На блоки с хладагентом R32 НЕЛЬЗЯ устанавливать осушители, которые могут существенно сократить срок службы блоков. Осушающий материал может расплавить и повредить систему.



ПРЕДОСТЕРЕЖЕНИЕ

- Неполная развальцовка может привести к утечке газообразного хладагента.
- Развальцованные концы НЕЛЬЗЯ использовать повторно. Во избежание утечки газообразного хладагента следует использовать новые развальцованные концы.
- Используйте накидные гайки, которые входят в комплект поставки блока. Применение других накидных гаек может привести к утечке хладагента.



ПРЕДОСТЕРЕЖЕНИЕ

Трубопровод хладагента и его элементы монтируются в таком положении, в котором они не подвергаются воздействию вызывающих коррозию веществ, если только конструкционные элементы, содержащие хладагент, не изготовлены из коррозионно-стойких материалов или не защищены подходящим способом от коррозии.

Монтаж электрических компонентов (см. раздел «18 Подключение электрооборудования» [▶ 68])**ПРЕДУПРЕЖДЕНИЕ**

- Если отсутствует нейтраль электропитания или она не соответствует нормативам, возможно повреждение оборудования.
- Необходимо установить надлежащее заземление. НЕ ДОПУСКАЕТСЯ заземление агрегата на трубопровод инженерных сетей, разрядник и заземление телефонных линий. Ненадежное заземление может привести к поражению электрическим током.
- Установите необходимые предохранители или автоматические прерыватели.
- Обязательно прикрепляйте кабель с помощью стяжек, так чтобы он НЕ касался острых кромок или труб, особенно со стороны высокого давления.
- Не допускается использование проводки с отводами и скрученными многожильными кабелями удлинителей и соединений звездой. Это может вызвать перегрев, поражение электрическим током или возгорание.
- НЕ допускается установка фазокомпенсаторного конденсатора, так как агрегат оборудован инвертором. Фазокомпенсаторный конденсатор снижает производительность и может вызвать несчастные случаи.

**ПРЕДУПРЕЖДЕНИЕ**

- К прокладке электропроводки допускаются ТОЛЬКО аттестованные электрики в СТРОГОМ соответствии с действующим законодательством.
- Электрические соединения подключаются к стационарной проводке.
- Все электрическое оборудование и материалы, приобретаемые по месту монтажа, ДОЛЖНЫ соответствовать требованиям действующего законодательства.

**ПРЕДУПРЕЖДЕНИЕ**

Для электропитания ОБЯЗАТЕЛЬНО используйте многожильные кабели.

**ПРЕДУПРЕЖДЕНИЕ**

Используйте автоматический выключатель с размыканием всех полюсов, причем зазоры между точками контакта должны составлять не менее 3 мм, чтобы обеспечить разъединение по всем полюсам в соответствии с условиями категории перенапряжения III.

**ПРЕДУПРЕЖДЕНИЕ**

Во избежание опасности замена поврежденного кабеля электропитания производится ТОЛЬКО изготовителем, сотрудником сервисной службы или иным квалифицированным специалистом.

**ПРЕДОСТЕРЕЖЕНИЕ**

- Каждый внутренний блок подключается к отдельному пользовательскому интерфейсу. Допускаются к применению в качестве пользовательского интерфейса только те пульты дистанционного управления, которые совместимы с системой обеспечения безопасного обращения с хладагентом. Информацию о совместимости пульта (напр., BRC1H52/82*) см. в справочнике с его техническими данными.
- Пользовательский интерфейс должен находиться в том же помещении, что и внутренний блок. Подробную информацию см. в руководстве по монтажу и эксплуатации пользовательского интерфейса.

Пусконаладочные работы (см. раздел «19 Пусконаладка» [► 73])

**ПРЕДУПРЕЖДЕНИЕ**

Если панели внутренних блоков еще не установлены, не забудьте ОТКЛЮЧИТЬ электропитание системы после завершения пробного запуска. Электропитание отключается через пользовательский интерфейс. НЕ останавливайте работу системы переводом размыкателей сети электропитания в выключенное положение.

3.1 Инструкции по работе с оборудованием, в котором применяется хладагент R32

**ПРЕДУПРЕЖДЕНИЕ: СЛАБО ВОСПЛАМЕНЯЮЩИЙСЯ МАТЕРИАЛ**

Залитый в блок хладагент R32 умеренно горюч.

**ПРЕДУПРЕЖДЕНИЕ**

- ЗАПРЕЩАЕТСЯ проделывать отверстия и подвергать воздействию огня.
- Любые действия по ускорению разморозки или чистке оборудования, помимо рекомендованных изготовителем, НЕ допускаются.
- Учтите, что хладагент R32 запаха НЕ имеет.

**ПРЕДУПРЕЖДЕНИЕ**

Оборудование размещается таким образом, чтобы не допустить механических повреждений, в помещении указанной далее площади с хорошей вентиляцией, без постоянно действующих источников возгорания (напр., открытого огня, оборудования, работающего на газе, или действующих электрообогревателей).

**ПРЕДУПРЕЖДЕНИЕ**

При выполнении монтажа, сервисного и технического обслуживания, а также ремонтных работ, необходимо проследить за соблюдением инструкций Daikin и требований действующего законодательства (напр., общегосударственных правил эксплуатации газового оборудования). К указанным видам работ допускаются только уполномоченный персонал.

**ПРЕДУПРЕЖДЕНИЕ**

Если одно или несколько помещений соединены с блоком через систему трубопроводов, проследите за соблюдением изложенных далее условий:

- полное отсутствие источников возгорания (напр., открытого огня, работающих газовых приборов или электрообогревателей), если площадь помещения не достигает минимально допустимой величины А (м²);
- отсутствие в составе системы трубопроводов вспомогательного оборудования, способного привести к самовозгоранию (напр., поверхностей, нагреваемых до температуры свыше 700°C, или электрических выключателей);
- использование в системе трубопроводов только такого вспомогательного оборудования, которое одобрено изготовителем;
- воздухозаборник И выпускное отверстие напрямую соединены трубопроводами с помещением. НЕЛЬЗЯ прокладывать трубопроводы от воздухозаборника или выпускного отверстия в пустотах, например, в подвесном потолке.

**ПРИМЕЧАНИЕ**

- Необходимо принимать меры по предотвращению слишком сильной вибрации или пульсации трубопроводов хладагента.
- Трубопроводы, защитные и крепежные приспособления нуждаются в максимально возможной защите от воздействия неблагоприятных внешних условий.
- Необходимо предусмотреть возможность удлинения или, наоборот, укорачивания слишком длинных участков трубопроводов.
- Трубопроводы систем охлаждения проектируются и прокладываются таким образом, чтобы свести к минимуму риск повреждения системы гидродинамическим ударом.
- Находящееся в помещениях оборудование и трубопроводы необходимо прочно закрепить и защитить от непреднамеренного повреждения, например, при перестановке мебели или проведении ремонтных работ.

**ПРЕДОСТЕРЕЖЕНИЕ**

НЕЛЬЗЯ пользоваться огнеопасными средствами при поиске или обнаружении протечек хладагента.

**ПРИМЕЧАНИЕ**

- ЗАПРЕЩАЕТСЯ повторное использование бывших в употреблении трубных соединений и медных прокладок.
- Для проведения технического обслуживания в обязательном порядке предусматривается свободный доступ к трубным соединениям между компонентами системы циркуляции хладагента.

3.1.1 Требования к монтажному пространству

**ПРЕДОСТЕРЕЖЕНИЕ**

Общее количество хладагента в системе не может превышать показатель, необходимый для обслуживания помещения наименьшей площади. Минимальную площадь помещений, обслуживаемых внутренними блоками, см. в руководстве по монтажу и эксплуатации наружного блока.

**ПРЕДУПРЕЖДЕНИЕ**

В этом оборудовании имеется хладагент R32. Данные о минимальной площади помещения для хранения оборудования см. в руководстве по монтажу и эксплуатации наружного блока.

**ПРИМЕЧАНИЕ**

- Необходимо обеспечить защиту трубопроводов от физического повреждения.
- Прокладку трубопроводов необходимо свести к минимуму.

Пользователю

4 Меры предосторожности при эксплуатации

Обязательно соблюдайте следующие правила техники безопасности.

4.1 Общие положения



ПРЕДУПРЕЖДЕНИЕ

Если возникли СОМНЕНИЯ по поводу установки или эксплуатации блока, обратитесь к монтажнику.



ПРЕДУПРЕЖДЕНИЕ

Дети старше 8 лет, лица с ограниченными физическими, сенсорными или умственными возможностями, а равно и те, у кого нет соответствующего опыта и знаний, могут пользоваться данным устройством только под наблюдением или руководством лица, несущего ответственность за их безопасность.

Детям ЗАПРЕЩАЕТСЯ играть с устройством.

Без квалифицированного руководства дети к чистке и повседневному обслуживанию устройства категорически НЕ допускаются.



ПРЕДУПРЕЖДЕНИЕ

Чтобы предотвратить поражение электрическим током или пожар:

- НЕ промывайте блок струей воды.
- НЕ эксплуатируйте блок с влажными руками.
- НЕ устанавливайте никакие предметы, содержащие воду, на блок.



ПРЕДОСТЕРЕЖЕНИЕ

- НЕ ДОПУСКАЕТСЯ размещать любые предметы и оборудование на агрегате.
- НЕ ДОПУСКАЕТСЯ залезать на блок, сидеть и стоять на нем.

- Блоки помечены следующим символом:



Это значит, что электрические и электронные изделия НЕЛЬЗЯ смешивать с несортированным бытовым мусором. НЕ ПЫТАЙТЕСЬ демонтировать систему самостоятельно: демонтаж системы, удаление холодильного агента, масла и других компонентов должны проводиться уполномоченным монтажником в соответствии с действующим законодательством.

Блоки необходимо сдавать на специальную перерабатывающую станцию для утилизации, переработки и вторичного использования. Обеспечивая надлежащую утилизацию настоящего изделия, вы способствуете предотвращению наступления возможных негативных последствий для окружающей среды и здоровья людей. За дополнительной информацией обращайтесь к монтажнику или в местные органы власти.

- Батареи отмечены следующим символом:



Это значит, что батарейки НЕЛЬЗЯ смешивать с несортированным бытовым мусором. Если под значком размещен символ химического вещества, значит, в батарейке содержится тяжелый металл с превышением определенной концентрации.

Встречающиеся символы химических веществ: Pb – свинец (>0,004%).

Использованные батареи необходимо сдавать на специальную перерабатывающую станцию для утилизации. Обеспечивая надлежащую утилизацию использованных батарей, Вы способствуете предотвращению наступления возможных негативных последствий для окружающей среды и здоровья людей.

4.2 Техника безопасности при эксплуатации

**ПРЕДУПРЕЖДЕНИЕ**

- ЗАПРЕЩАЕТСЯ самостоятельно вносить изменения в конструкцию, разбирать, передвигать, переставлять и ремонтировать блок. Неправильный демонтаж и установка могут привести к поражению электрическим током или возгоранию. Обратитесь к своему поставщику оборудования.
- При случайной утечке хладагента проследите за тем, чтобы поблизости не было открытого огня. Сам хладагент совершенно безопасен, не ядовит и умеренно горюч, однако при случайной протечке в помещение, где используются калориферы, газовые плиты и другие источники горячего воздуха, он будет выделять ядовитый газ. Прежде чем возобновить эксплуатацию, обязательно обратитесь к квалифицированному специалисту сервисной службы для устранения протечки.

**ПРЕДОСТЕРЕЖЕНИЕ**

Блок оснащен защитными устройствами с электроприводом, в частности, датчиком утечки хладагента. Чтобы они работали эффективно, блок после установки должен быть постоянно подключенным к электропитанию, кроме краткосрочных сеансов технического обслуживания.

**ПРЕДОСТЕРЕЖЕНИЕ**

- НИ В КОЕМ СЛУЧАЕ не прикасайтесь к деталям внутри контроллера.
- НЕ снимайте лицевую панель. Прикосновение к некоторым находящимся внутри частям очень опасно и чревато серьезным ущербом здоровью. Для проведения проверки и регулировки внутренних частей обращайтесь к своему дилеру.

**ПРЕДУПРЕЖДЕНИЕ**

В блоке имеются компоненты, находящиеся под напряжением, а также компоненты, нагревающиеся до высокой температуры.



ПРЕДУПРЕЖДЕНИЕ

Приступая к эксплуатации блока, убедитесь в том, что его монтаж выполнен монтажником правильно.



ПРЕДОСТЕРЕЖЕНИЕ

Длительное пребывание в зоне действия воздушного потока вредно для здоровья.



ПРЕДОСТЕРЕЖЕНИЕ

Во избежание кислородной недостаточности периодически проветривайте помещение, если вместе с системой в нем установлено оборудование, работающее по принципу горения.



ПРЕДОСТЕРЕЖЕНИЕ

НЕ включайте систему во время работы комнатного инсектицидного средства курительного типа. Это может привести к скоплению испаряемых химикатов в блоке, что чревато угрозой здоровью лиц с повышенной чувствительностью к таким веществам.



ПРЕДОСТЕРЕЖЕНИЕ

Дети, растения и животные НЕ должны находиться под прямым потоком воздуха из кондиционера.



ПРЕДУПРЕЖДЕНИЕ

НЕ размещайте под внутренним и/или под наружным блоком предметы, которые могут быть повреждены водой. В противном случае конденсат на блоке или трубах хладагента, грязь в воздушном фильтре или засор дренажа могут вызвать каплепадение, что может привести к загрязнению или поломке предметов, находящихся под блоком.



ПРЕДУПРЕЖДЕНИЕ

НЕ держите рядом с кондиционером аэрозольные упаковки с воспламеняющимися веществами и НЕ пользуйтесь возле блока пульверизаторами с огнеопасным содержимым. Это может привести к возгоранию.

Техническое и иное обслуживание (см. раздел «10 Техническое и иное обслуживание» [▶ 33])



ПРЕДОСТЕРЕЖЕНИЕ: Обратите внимание на вентилятор!

Осматривать блок при работающем вентиляторе опасно.

Прежде чем приступать к выполнению любых работ технического обслуживания, обязательно выключите электропитание.



ПРЕДОСТЕРЕЖЕНИЕ

НЕ вставляйте пальцы, а также палки и другие предметы в отверстия для забора и выпуска воздуха. Когда вентилятор вращается на высокой скорости, это может привести к травме.



ПРЕДУПРЕЖДЕНИЕ

Если перегорел плавкий предохранитель, замените его другим того же номинала. Ни в коем случае НЕ применяйте самодельные перемычки. Это может привести к поломке кондиционера или возгоранию.



ПРЕДОСТЕРЕЖЕНИЕ

После длительной работы блока необходимо проверить его положение на крепежной раме, а также крепежные детали на предмет повреждения. Такие повреждения могут привести к падению блока и стать причиной травмы.



ОПАСНО! РИСК ПОРАЖЕНИЯ ЭЛЕКТРИЧЕСКИМ ТОКОМ

Перед очисткой кондиционера или воздушного фильтра обязательно остановите кондиционер и выключите все источники электропитания. В противном случае возможны поражение электрическим током или травма.



ПРЕДУПРЕЖДЕНИЕ

При проведении высотных работ соблюдайте осторожность.



ПРЕДОСТЕРЕЖЕНИЕ

Выключите блок, прежде чем приступать к чистке воздушного фильтра, воздухозаборной решетки, выпускного отверстия и наружных панелей.



ПРЕДОСТЕРЕЖЕНИЕ

Прежде чем открыть доступ к электрическим контактам, полностью обесточьте оборудование.



ПРЕДУПРЕЖДЕНИЕ

НЕ допускайте попадания влаги на внутренний блок.
Возможное следствие: Опасность поражения электрическим током или возгорания.

Хладагент (см. раздел «10.5 О хладагенте» [▶ 37])



ПРЕДУПРЕЖДЕНИЕ: СЛАБО ВОСПЛАМЕНЯЮЩИЙСЯ МАТЕРИАЛ

Залитый в блок хладагент R32 умеренно горюч.



ПРЕДУПРЕЖДЕНИЕ

- ЗАПРЕЩАЕТСЯ проделывать отверстия в элементах контура хладагента и подвергать их воздействию огня.
- НЕ допускается применение любых чистящих средств или способов ускорения разморозки, помимо рекомендованных изготовителем.
- Учтите, что хладагент, которым заправлена система, запаха НЕ имеет.



ПРЕДУПРЕЖДЕНИЕ

Хладагент в блоке умеренно горюч и обычно НЕ вытекает. В случае утечки в помещении контакт хладагента с пламенем горелки, нагревателем или кухонной плитой может привести к возгоранию или образованию вредного газа.

Выключите все огнеопасные нагревательные устройства, проветрите помещение и свяжитесь с дилером, у которого вы приобрели агрегат.

НЕ пользуйтесь блоком до тех пор, пока специалист сервисной службы не подтвердит восстановление исправности узлов, в которых произошла утечка хладагента.

**ПРЕДУПРЕЖДЕНИЕ**

Датчик подлежит замене после каждого обнаружения утечки и по окончании срока службы. Замена датчика производится **ТОЛЬКО** квалифицированными специалистами.

**ПРЕДУПРЕЖДЕНИЕ**

Оборудование размещается в помещении без постоянно действующих источников возгорания (напр., открытого огня, оборудования, работающего на газе, или действующих электрообогревателей).

Поиск и устранение неисправностей (см. раздел «11 Поиск и устранение неполадок» [▶ 40])

**ПРЕДУПРЕЖДЕНИЕ**

Остановите систему и отключите питание, если произойдет что-либо необычное (почувствуется запах гари и т.п.).

Продолжение работы системы при таких обстоятельствах может привести к ее поломке, к поражению электрическим током или пожару. Обратитесь к дилеру.

5 О системе



ПРЕДУПРЕЖДЕНИЕ

- ЗАПРЕЩАЕТСЯ самостоятельно вносить изменения в конструкцию, разбирать, передвигать, переставлять и ремонтировать блок. Неправильный демонтаж и установка могут привести к поражению электрическим током или возгоранию. Обратитесь к своему поставщику оборудования.
- При случайной утечке хладагента проследите за тем, чтобы поблизости не было открытого огня. Сам хладагент совершенно безопасен, не ядовит и умеренно горюч, однако при случайной протечке в помещении, где используются калориферы, газовые плиты и другие источники горячего воздуха, он будет выделять ядовитый газ. Прежде чем возобновить эксплуатацию, обязательно обратитесь к квалифицированному специалисту сервисной службы для устранения протечки.



ПРИМЕЧАНИЕ

НЕ пользуйтесь системой в целях, отличных от ее прямого назначения. Во избежание снижения качества работы блока НЕ пользуйтесь им для охлаждения высокоточных измерительных приборов, продуктов питания, растений, животных и предметов искусства.



ПРИМЕЧАНИЕ

Для изменения или расширения системы в будущем:

Полная информация о допустимых сочетаниях (для будущего расширения системы) приведена в инженерно-технических данных. С этой информацией следует ознакомиться. За информацией и профессиональными рекомендациями обращайтесь к монтажнику.



ПРЕДОСТЕРЕЖЕНИЕ

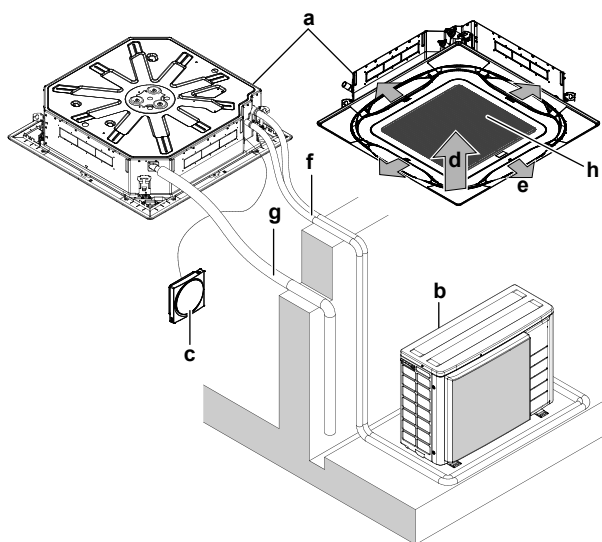
Блок оснащен защитными устройствами с электроприводом, в частности, датчиком утечки хладагента. Чтобы они работали эффективно, блок после установки должен быть постоянно подключенным к электропитанию, кроме краткосрочных сеансов технического обслуживания.

5.1 Компоновка системы



ИНФОРМАЦИЯ

Приведенный рисунок является примером и может НЕ соответствовать той или иной схеме системы.



- a Внутренний блок
- b Наружный блок
- c Пользовательский интерфейс
- d Забор воздуха
- e Выброс воздуха
- f Трубопровод хладагента + сигнальный кабель
- g Сливная трубка
- h Воздухозаборная решетка и воздушный фильтр

5.2 Информация о требованиях к фанкойлам

Позиция	Значок	Значени е	Блок
Хладопроизводительность (в высокочувствительном режиме)	$P_{rated,c}$	A	кВт
Хладопроизводительность (в спокойном режиме)	$P_{rated,c}$	B	кВт
Теплопроизводительность	$P_{rated,h}$	C	кВт
Суммарное энергопотребление	P_{elec}	D	кВт
Уровень звуковой мощности (по скоростной настройке, если таковая применяется)	L_{WA}	E	дБ

Контактные данные:

DAIKIN INDUSTRIES CZECH REPUBLIC s.r.o. U Nové Hospody 1/1155, 301 00 Plzeň Skvrňany, Czech Republic

	A	B	C	D	E
FXFA20	1,5	0,7	2,5	0,038	49
FXFA25	2	0,8	3,2	0,038	49
FXFA32	2,5	1,1	4	0,038	49
FXFA40	3,1	1,4	5	0,038	51
FXFA50	3,8	1,8	6,3	0,053	51
FXFA63	4,8	2,3	8	0,061	53
FXFA80	6,1	2,9	10	0,092	55
FXFA100	7,7	3,5	12,5	0,115	60

	A	B	C	D	E
FXFA125	9,7	4,3	16	0,186	61

6 Интерфейс пользователя



ПРЕДОСТЕРЕЖЕНИЕ

- НИ В КОЕМ СЛУЧАЕ не прикасайтесь к деталям внутри контроллера.
- НЕ снимайте лицевую панель. Прикосновение к некоторым находящимся внутри частям очень опасно и чревато серьезным ущербом здоровью. Для проведения проверки и регулировки внутренних частей обращайтесь к своему дилеру.



ПРИМЕЧАНИЕ

НЕ протирайте рабочую панель пульта управления бензином, растворителями, сильными химическими моющими средствами и т.п. Панель может утратить свой цвет, также возможно отслоение краски. При серьезном загрязнении смочите мягкую тряпку в водном растворе нейтрального моющего средства, отожмите ее и протрите панель. Вытрите панель насухо другой, сухой тряпкой.



ПРИМЕЧАНИЕ

НИ В КОЕМ СЛУЧАЕ не нажимайте кнопки пользовательского интерфейса твердыми, заостренными предметами. Это может повредить интерфейс.



ПРИМЕЧАНИЕ

НИ В КОЕМ СЛУЧАЕ не натягивайте и не скручивайте соединительный провод пользовательского интерфейса. Это может вызвать сбои в работе системы.

В данном руководстве по эксплуатации изложены общие сведения об основных функциях системы. Эти сведения не являются исчерпывающими.

Дополнительную информацию о пользовательском интерфейсе см. в руководстве по его эксплуатации.

7 Приступая к эксплуатации...



ПРЕДУПРЕЖДЕНИЕ

В блоке имеются компоненты, находящиеся под напряжением, а также компоненты, нагревающиеся до высокой температуры.



ПРЕДУПРЕЖДЕНИЕ

Приступая к эксплуатации блока, убедитесь в том, что его монтаж выполнен монтажником правильно.



ПРЕДОСТЕРЕЖЕНИЕ

Длительное пребывание в зоне действия воздушного потока вредно для здоровья.



ПРЕДОСТЕРЕЖЕНИЕ

Во избежание кислородной недостаточности периодически проветривайте помещение, если вместе с системой в нем установлено оборудование, работающее по принципу горения.



ПРЕДОСТЕРЕЖЕНИЕ

НЕ включайте систему во время работы комнатного инсектицидного средства курительного типа. Это может привести к скоплению испаряемых химикатов в блоке, что чревато угрозой здоровью лиц с повышенной чувствительностью к таким веществам.



ПРИМЕЧАНИЕ

Для подачи электропитания на нагреватель картера и для защиты компрессора обязательно включите питание за 6 часов перед запуском системы.

Данное руководство относится к указанным ниже системам со стандартным управлением. Перед началом эксплуатации обратитесь к своему дилеру, который расскажет об особенностях приобретенной вами системы. Если она снабжена специализированной системой управления, дилер укажет на все особенности обращения с ней.

8 Операция

8.1 Рабочий диапазон



ИНФОРМАЦИЯ

Эксплуатационные ограничения см. в технических данных подключенного наружного блока.

8.2 Режимы работы



ИНФОРМАЦИЯ



Наличие тех или иных рабочих режимов зависит от установленной системы.

- Скорость вращения вентилятора может автоматически меняться в зависимости от температуры в помещении. Вентилятор может также автоматически отключиться. Это не является признаком неисправности.
- Если питание отключится во время работы блока, то он автоматически запустится, как только возобновится подача электроэнергии.
- **Заданная температура.** Температура, которую блок должен поддерживать в помещении, работая на охлаждение, обогрев или в автоматическом режиме.
- **Хозяев нет дома.** Функция, позволяющая поддерживать комнатную температуру в заданных пределах, когда система отключена (пользователем, функцией работы по графику или выключателем по таймеру).



8.2.1 Основные режимы работы

Внутренний блок может работать в разных режимах.

Значок	Рабочий режим
	Охлаждение. В этом режиме охлаждение включается в зависимости от заданной температуры или настройки функции «хозяев нет дома».
	Обогрев. В этом режиме обогрев включается в зависимости от заданной температуры или настройки функции «хозяев нет дома».
	Только вентиляция. В этом режиме циркуляция воздуха проходит без обогрева или охлаждения.
	Сушка. В этом режиме влажность воздуха уменьшается при минимальном понижении температуры. Температура и скорость вращения вентилятора контролируются автоматически, эти параметры нельзя контролировать с пульта. Режим осушки не включится, если температура в помещении будет слишком низкой.

Значок	Рабочий режим
 	<p>Автомат. В этом режиме внутренний блок автоматически переключается с обогрева на охлаждение и наоборот в зависимости от заданной температуры.</p>

8.2.2 Особые режимы работы на обогрев

Рабочие параметры	Описание
<p>Размораживание</p>	<p>Во избежание падения теплопроизводительности из-за обледенения наружного блока система автоматически запускается в режиме размораживания.</p> <p>Во время размораживания вентилятор внутреннего блока останавливается, а в главном окне высвечивается вот такой значок:</p>  <p>Спустя 6-8 минут система возвращается в обычный рабочий режим.</p>
<p>«Горячий» запуск</p>	<p>Во время «горячего» запуска вентилятор внутреннего блока останавливается, а в главном окне высвечивается вот такой значок:</p> 

8.2.3 Регулировка направления воздушотока

Имеются следующие настройки направления воздушотока:

Направление	Вид экрана
<p>Постоянное направление воздушотока. Поток воздуха из внутреннего блока идет в 1 из 5 фиксированных направлений.</p>	
<p>Переменное направление воздушотока. Поток воздуха из внутреннего блока идет попеременно в каждом из 5 направлений.</p>	
<p>Автомат. Направление потока воздуха из внутреннего блока меняется по сигналу датчика движения.</p>	

**ИНФОРМАЦИЯ**

Автоматическая регулировка направления воздушотока может отсутствовать в зависимости от компоновки и структуры системы.

**ИНФОРМАЦИЯ**

Порядок настройки направления воздушотока см. в справочнике или руководстве по эксплуатации пользовательского интерфейса.

Автоматическая регулировка направления воздушотока

Направление воздушотока внутреннего блока регулируется автоматически в следующих условиях:

- Температура в помещении превышает значение, заданное с пульта для режима обогрева (в том числе при работе в автоматическом режиме).
- Внутренние блоки работают на обогрев при активной функции размораживания.
- Внутренние блоки работают в непрерывном режиме при горизонтальном направлении воздушотока.

**ПРЕДУПРЕЖДЕНИЕ**

Ни в коем случае не прикасайтесь к отверстию выброса воздуха и горизонтальным створкам, когда работает воздушная заслонка. Это может привести к повреждению пальцев и поломке блока.

**ПРИМЕЧАНИЕ**

Не злоупотребляйте горизонтальным направлением воздушотока. В этом случае возможно появление влаги или пыли на потолке или воздушной заслонке.

8.2.4 Активная циркуляция воздуха

Активная циркуляция воздуха применяется для ускоренного охлаждения или обогрева помещения.

**ИНФОРМАЦИЯ**

Порядок настройки направления активного циркулирующего воздушотока см. в справочнике или руководстве по эксплуатации пользовательского интерфейса.

8.3 Пуск системы**ИНФОРМАЦИЯ**

Порядок настройки рабочего режима, направления активного циркулирующего воздушотока и других параметров см. в справочнике или руководстве по эксплуатации пользовательского интерфейса.

9 Экономия электроэнергии и оптимальные условия работы



ПРЕДОСТЕРЕЖЕНИЕ

Дети, растения и животные НЕ должны находиться под прямым потоком воздуха из кондиционера.



ПРЕДУПРЕЖДЕНИЕ


НЕ размещайте под внутренним и/или под наружным блоком предметы, которые могут быть повреждены водой. В противном случае конденсат на блоке или трубах хладагента, грязь в воздушном фильтре или засор дренажа могут вызвать каплепадение, что может привести к загрязнению или поломке предметов, находящихся под блоком.



ПРЕДУПРЕЖДЕНИЕ

НЕ держите рядом с кондиционером аэрозольные упаковки с воспламеняющимися веществами и НЕ пользуйтесь возле блока пульверизаторами с огнеопасным содержимым. Это может привести к возгоранию.

Чтобы достичь оптимальных характеристик работы системы, необходимо соблюдать определенные правила.

- При работе системы в режиме охлаждения не допускайте попадания в помещение прямых солнечных лучей, используйте занавески или жалюзи.
- Проследите за тем, чтобы пространство хорошо проветривалось. НЕ перекрывайте вентиляционные отверстия.
- Периодически проветривайте помещение. При интенсивной эксплуатации системы особое внимание нужно уделять вентиляции.
- Держите окна и двери закрытыми. Если они открыты, циркуляция воздуха снизит эффективность охлаждения или обогрева помещения.
- ИЗБЕГАЙТЕ переохлаждения и перегрева помещений. В целях экономии электроэнергии поддерживайте температуру на среднем уровне.
- Ни в коем случае НЕ размещайте посторонние предметы возле воздухозаборников и выпускных отверстий блока. Это может привести к снижению эффективности обогрева и охлаждения снижается или к полному выходу системы из строя.
- Если на экране дисплея появился значок  (пора чистить воздушный фильтр), прочистите фильтры (см. параграф «Правила чистки воздушного фильтра» [▶ 34]).
- При влажности воздуха более 80% и при засорении сливного отверстия возможно образование конденсата.
- Выбирайте правильное направление воздушного потока, избегая прямого воздействия струи воздуха на находящихся в помещении людей.

10 Техническое и иное обслуживание

10.1 Меры предосторожности при техническом и сервисном обслуживании



ПРИМЕЧАНИЕ

Техническое обслуживание может проводиться ТОЛЬКО уполномоченным монтажником или специалистом по обслуживанию.

Техническое обслуживание рекомендуется проводить не реже раза в год. При этом следует учесть, что действующим законодательством может предписываться сокращенная периодичность техобслуживания.



ПРЕДОСТЕРЕЖЕНИЕ: Обратите внимание на вентилятор!

Осматривать блок при работающем вентиляторе опасно.

Прежде чем приступать к выполнению любых работ технического обслуживания, обязательно выключите электропитание.



ПРЕДОСТЕРЕЖЕНИЕ

НЕ вставляйте пальцы, а также палки и другие предметы в отверстия для забора и выпуска воздуха. Когда вентилятор вращается на высокой скорости, это может привести к травме.



ПРИМЕЧАНИЕ

НЕ пытайтесь самостоятельно вскрывать блок и ремонтировать его. Вызовите квалифицированного специалиста, который устранит причину неисправности. При этом чистить воздушный фильтр, воздухозаборную решетку, выпускное отверстие и наружные панели могут и конечные пользователи.



ПРЕДУПРЕЖДЕНИЕ

Если перегорел плавкий предохранитель, замените его другим того же номинала. Ни в коем случае НЕ применяйте самодельные перемычки. Это может привести к поломке кондиционера или возгоранию.



ПРЕДОСТЕРЕЖЕНИЕ

После длительной работы блока необходимо проверить его положение на крепежной раме, а также крепежные детали на предмет повреждения. Такие повреждения могут привести к падению блока и стать причиной травмы.



ПРИМЕЧАНИЕ

НЕ протирайте рабочую панель пульта управления бензином, растворителями, сильными химическими моющими средствами и т.п. Панель может утратить свой цвет, также возможно отслоение краски. При серьезном загрязнении смочите мягкую тряпку в водном растворе нейтрального моющего средства, отожмите ее и протрите панель. Вытрите панель насухо другой, сухой тряпкой.



ПРЕДОСТЕРЕЖЕНИЕ

Прежде чем открыть доступ к электрическим контактам, полностью обесточьте оборудование.

**ОПАСНО! РИСК ПОРАЖЕНИЯ ЭЛЕКТРИЧЕСКИМ ТОКОМ**

Перед очисткой кондиционера или воздушного фильтра обязательно остановите кондиционер и выключите все источники электропитания. В противном случае возможны поражение электрическим током или травма.

**ПРЕДУПРЕЖДЕНИЕ**

При проведении высотных работ соблюдайте осторожность.

Внутренний блок может маркироваться перечисленными ниже значками:

Значок	Пояснения
	Перед обслуживанием убедитесь в отсутствии напряжения на контактах емкостей основной цепи и электрических деталях.

10.2 Чистка воздушного фильтра, воздухозаборной решетки, выпускных отверстий и наружных панелей

**ПРЕДОСТЕРЕЖЕНИЕ**

Выключите блок, прежде чем приступить к чистке воздушного фильтра, воздухозаборной решетки, выпускного отверстия и наружных панелей.

10.2.1 Правила чистки воздушного фильтра

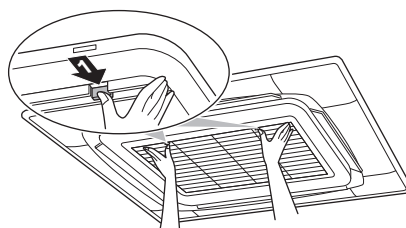
Периодичность чистки воздушного фильтра:

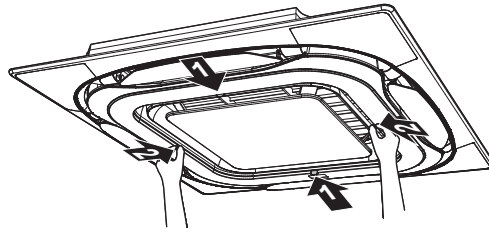
- Как правило, Чистка выполняется раз в полгода. При сильном загрязнении воздуха в помещении воздушный фильтр необходимо чистить чаще.
- В зависимости от настройки на экране дисплея пользовательского интерфейса может появляться оповещение **"Time to clean filter"** («Пора чистить воздушный фильтр»). Когда такое оповещение появилось, воздушный фильтр необходимо прочистить.
- Если грязь не счищается, замените воздушный фильтр (= дополнительное оборудование).

Порядок чистки воздушного фильтра:**ПРИМЕЧАНИЕ**

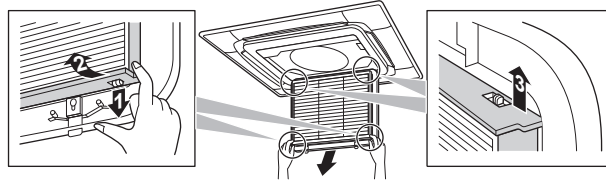
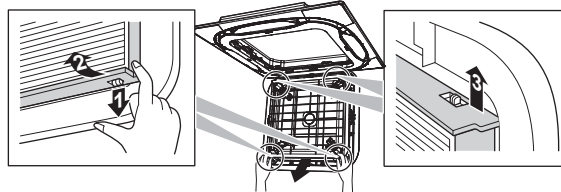
НЕ пользуйтесь водой, температура которой достигает 50°C. **Возможное следствие:** Выцветание и деформация.

- 1 Снимите решетку на всасывающей стороне.

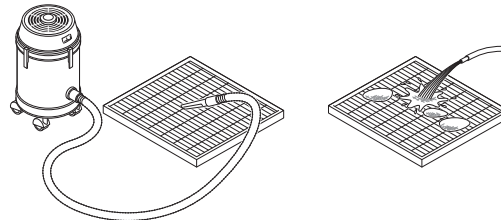
Стандартная панель:

Декоративная панель:

- 2 Снимите воздушный фильтр.

Стандартная панель:**Декоративная панель:**

- 3 Прочистите воздушный фильтр. Воспользуйтесь пылесосом или промойте фильтр водой. Если воздушный фильтр сильно загрязнен, воспользуйтесь мягкой щеткой и нейтральным моющим средством.



- 4 Просушите воздушный фильтр в тени.
 5 Установив воздушный фильтр на место, закройте воздухозаборную решетку.
 6 Включите электропитание.
 7 Порядок сброса предупреждений см. в справочнике по эксплуатации пользовательского интерфейса.

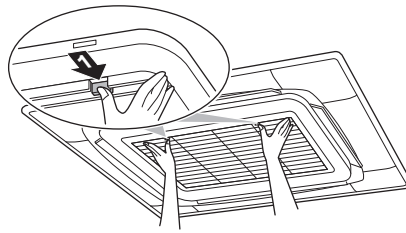
10.2.2 Порядок чистки воздухозаборной решетки

**ПРИМЕЧАНИЕ**

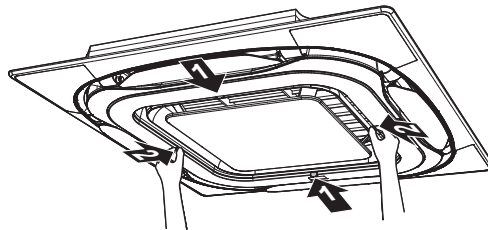
НЕ пользуйтесь водой, температура которой достигает 50°C. **Возможное следствие:** Выцветание и деформация.

- 1 Снимите решетку на всасывающей стороне.

Стандартная панель:

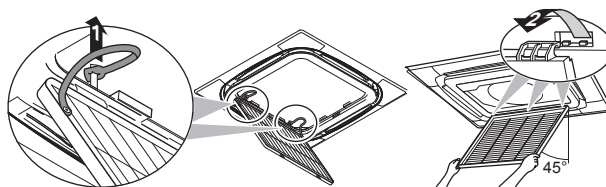


Декоративная панель:

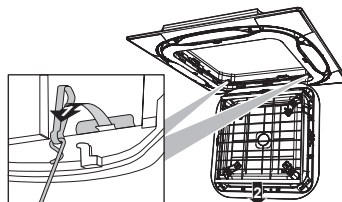


- 2** Снимите воздухозаборную решетку.

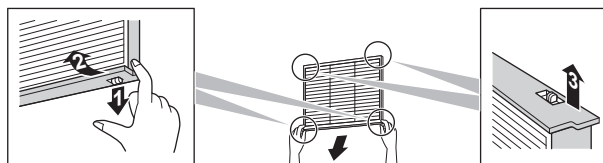
Стандартная панель:



Декоративная панель:



- 3** Снимите воздушный фильтр.



- 4** Прочистите воздухозаборную решетку. Вымойте решетку мягкой щеткой с водой или нейтральным моющим средством. При очень сильном загрязнении воздухозаборной решетки воспользуйтесь обычным кухонным моющим средством, оставив в нем решетку на 10 минут, а затем промыв водой.
- 5** Установите воздушный фильтр на место (действие 3 в обратном порядке).
- 6** Установив решетку воздухозаборника на место, закройте ее (т.е. выполните действия 2 и 1 в обратном порядке).

10.2.3 Правила чистки выпускных отверстий и наружных панелей

**ПРЕДУПРЕЖДЕНИЕ**

НЕ допускайте попадания влаги на внутренний блок. **Возможное следствие:** Опасность поражения электрическим током или возгорания.

**ПРИМЕЧАНИЕ**

- НЕ пользуйтесь бензином, керосином, растворителями, абразивными материалами и жидкими инсектицидами. **Возможное следствие:** Выцветание и деформация.
- НЕ пользуйтесь водой и воздухом, температура которых достигает 50°C. **Возможное следствие:** Выцветание и деформация.
- Промывая створки водой, НЕ скребите их с силой. **Возможное следствие:** Отслоение поверхностного слоя.

Чистку следует производить с помощью мягкой ткани. Смойте пятна водой или нейтральным моющим средством.

10.3 Техническое обслуживание перед длительным простоем

Например, в конце сезона.

- Дайте внутренним блокам поработать только на вентиляцию в течение примерно половины дня для просушки их внутренних частей.
- Выполните чистку воздушных фильтров и корпусов внутренних блоков (см. параграфы «Правила чистки воздушного фильтра» [▶ 34] и «Правила чистки выпускных отверстий и наружных панелей» [▶ 37]).
- Выньте батарейки из пользовательского интерфейса (если нужно).

10.4 Техническое обслуживание после длительного простоя

Например, в начале сезона.

- Проверьте и удалите все, что может перекрывать отверстия входа и выхода воздуха внутренних и наружных блоков.
- Выполните чистку воздушных фильтров и корпусов внутренних блоков (см. параграфы «Правила чистки воздушного фильтра» [▶ 34] и «Правила чистки выпускных отверстий и наружных панелей» [▶ 37]).
- Вставьте батарейки в пользовательский интерфейс (если нужно).

10.5 О хладагенте

Это изделие содержит вызывающие парниковый эффект фторсодержащие газы. НЕ выпускайте газы в атмосферу.

Тип хладагента: R32

Значение потенциала глобального потепления (GWP): 675

**ПРИМЕЧАНИЕ**

В соответствии с действующим законодательством в отношении **выбросов фторированных парниковых газов**, общее количество заправленного хладагента указывается как в весовых единицах, так и в эквиваленте CO₂.

Формула расчета объема выбросов парниковых газов в тоннах эквивалента CO₂: Значение GWP хладагента × общее количество заправленного хладагента [в кг] / 1000

За подробной информацией обращайтесь в организацию, выполнявшую монтаж.

**ПРЕДУПРЕЖДЕНИЕ: СЛАБО ВОСПЛАМЕНЯЮЩИЙСЯ МАТЕРИАЛ**

Залитый в блок хладагент R32 умеренно горюч.

**ПРЕДУПРЕЖДЕНИЕ**

Оборудование размещается в помещении без постоянно действующих источников возгорания (напр., открытого огня, оборудования, работающего на газе, или действующих электрообогревателей).

**ПРЕДУПРЕЖДЕНИЕ**

- ЗАПРЕЩАЕТСЯ проделывать отверстия в элементах контура хладагента и подвергать их воздействию огня.
- НЕ допускается применение любых чистящих средств или способов ускорения разморозки, помимо рекомендованных изготовителем.
- Учтите, что хладагент, которым заправлена система, запаха НЕ имеет.

**ПРЕДУПРЕЖДЕНИЕ**

Хладагент в блоке умеренно горюч и обычно НЕ вытекает. В случае утечки в помещении контакт хладагента с пламенем горелки, нагревателем или кухонной плитой может привести к возгоранию или образованию вредного газа.

Выключите все огнеопасные нагревательные устройства, проветрите помещение и свяжитесь с дилером, у которого вы приобрели агрегат.

НЕ пользуйтесь блоком до тех пор, пока специалист сервисной службы не подтвердит восстановление исправности узлов, в которых произошла утечка хладагента.

10.5.1 Датчик утечки хладагента

**ПРЕДУПРЕЖДЕНИЕ**

Датчик подлежит замене после каждого обнаружения утечки и по окончании срока службы. Замена датчика производится ТОЛЬКО квалифицированными специалистами.

**ПРИМЕЧАНИЕ**

Периодически проводится автоматическая проверка работоспособности предохранительных приспособлений. В случае сбоя на экран дисплея пользовательского интерфейса выводится код неисправности.

**ПРИМЕЧАНИЕ**

Полупроводниковый датчик утечки хладагента R32 может подавать ложные сигналы на посторонние вещества, отличные от хладагента R32. Не пользуйтесь химикатами повышенной концентрации (напр., органическими растворителями, лаком для волос или красителями) в непосредственной близости к блоку во избежание ложного срабатывания датчика утечки хладагента R32.

**ИНФОРМАЦИЯ**

Срок службы датчика составляет 10 лет. За 6 месяцев до окончания срока службы датчика на экран дисплея пользовательского интерфейса выводится код "СН-05", а по окончании срока службы — код "СН-02". Подробная информация изложена в справочнике по эксплуатации пользовательского интерфейса, кроме того, за ней можно обратиться к поставщику оборудования.

Обнаружение утечки, когда блок находится в режиме ожидания

Если утечка обнаружена, когда блок находится в режиме ожидания, то выполняется проверка на ложный сигнал об утечке.

Проверка на ложный сигнал об утечке

- 1 Вентилятор блока запускается на самых малых оборотах.
- 2 На экран дисплея пользовательского интерфейса выводится код неисправности "А0-13", подается звуковой сигнал, а индикатор состояния мигает.
- 3 Датчик проверяет, действительно ли произошла утечка хладагента или сигнал ложный.
 - Если утечка хладагента НЕ обнаружена, **Результат:** через 2 минуты система возвращается в нормальное рабочее состояние.
 - Если утечка хладагента обнаружена, **Результат:**
 - 1 На экран дисплея пользовательского интерфейса выводится код неисправности "А0-11", подается звуковой сигнал, а индикатор состояния мигает.
 - 2 Сразу же обратитесь к своему поставщику оборудования. Дополнительную информацию см. в руководстве по монтажу наружного блока.

Обнаружение утечки, когда блок включен

- 1 На экран дисплея пользовательского интерфейса выводится код неисправности "А0-11", подается звуковой сигнал, а индикатор состояния мигает.
- 2 Сразу же обратитесь к своему поставщику оборудования. Дополнительную информацию см. в руководстве по монтажу наружного блока.

**ИНФОРМАЦИЯ**

Порядок сброса аварийной сигнализации см. в справочнике по эксплуатации пользовательского интерфейса.

**ИНФОРМАЦИЯ**

Во время работы в обычном режиме и при обнаружении утечки хладагента минимальный воздухооток всегда > 240 м³/ч.

11 Поиск и устранение неполадок

В случае обнаружения сбоев в работе системы примите указанные ниже меры и обратитесь к поставщику оборудования.




ПРЕДУПРЕЖДЕНИЕ

Остановите систему и отключите питание, если произойдет что-либо необычное (почувствуется запах гари и т.п.).

Продолжение работы системы при таких обстоятельствах может привести к ее поломке, к поражению электрическим током или пожару. Обратитесь к дилеру.

Ремонт системы производится ТОЛЬКО квалифицированными специалистами сервисной службы.

Неисправность	Способы устранения
При частом срабатывании автоматов защиты или датчиков утечки на землю и при СБОЯХ в работе тумблера включения-выключения.	Переведите все главные выключатели электропитания блока в отключенное положение.
Если из блока вытекает вода.	Остановите работу блока.
Рабочий выключатель НЕИСПРАВЕН.	Выключите электропитание.
Если на экране пользовательского интерфейса высвечивается  ,	оповестите об этом монтажника, сообщив ему код неисправности. Порядок вывода кодов неисправности на экран см. в справочнике по эксплуатации пользовательского интерфейса.

Если после выполнения перечисленных выше действий система по-прежнему НЕ работает или работает некорректно, проверьте ее работоспособность в изложенном далее порядке.

Неисправность	Ваши действия
Система не работает совсем.	<ul style="list-style-type: none"> ▪ Проверьте, не прекратилась ли подача электропитания. Подождите, пока не возобновится подача электропитания. Если сбой питания произошел во время работы системы, она автоматически возобновит работу, когда питание восстановится. ▪ Проверьте, не перегорел ли плавкий предохранитель и не сработал ли автоматический размыкатель цепи. Если необходимо, замените предохранитель или переведите размыкатель цепи в рабочее положение.

Неисправность	Ваши действия
Система работает, но воздух недостаточно охлаждается или нагревается.	<ul style="list-style-type: none"> ▪ Проверьте, не перекрыт ли посторонними предметами забор воздуха в систему или выброс воздуха из нее. Устранив препятствия, обеспечьте свободную циркуляцию воздуха. ▪ Проверьте, не засорен ли воздушный фильтр (см. параграф «Правила чистки воздушного фильтра» [▶ 34]). ▪ Проверьте заданные значения температуры. ▪ Проверьте скорость вращения вентилятора, заданную с помощью интерфейса пользователя. ▪ Проверьте, не открыты ли окна и двери. Закройте их, чтобы перекрыть приток наружного воздуха в помещение. ▪ Проверьте, не находится ли в помещении слишком много людей при работе системы на охлаждение. Убедитесь в том, что в помещении нет дополнительных источников тепла. ▪ Проверьте, не попадают ли в помещение прямые солнечные лучи. Занавесьте окна. ▪ Убедитесь в том, что направление воздушного потока выбрано правильно.

Если после выполнения перечисленных выше действий решить проблему самостоятельно не удалось, обратитесь к монтажнику и сообщите признаки неисправности, полное название модели аппарата (если возможно, с заводским номером) и дату монтажа (может быть указана в гарантийной карточке).

11.1 Симптомы, НЕ являющиеся признаками неисправности системы

Признаки, НЕ указывающие на неполадки системы:

11.1.1 Симптом: Система не работает

- Кондиционер включается не сразу после нажатия кнопки ВКЛ/ВЫКЛ на интерфейсе пользователя. Если лампа индикации работы светится, система исправна. Если нажать на пусковую кнопку вскоре после выключения кондиционера, то он запустится не раньше, чем через 5 минут, во избежание перегрузок электродвигателя компрессора. Такая же задержка запуска будет иметь место и в случае переключения режимов работы системы.
- Система не включается сразу после включения питания. Подождите одну минуту, чтобы микропроцессор подготовился к управлению системой.

11.1.2 Признак: Обороты вентилятора не соответствуют заданным

Скорость вращения вентилятора не меняется, даже если нажать кнопку изменения скорости его вращения. Во время работы в режиме обогрева, когда температура в помещении достигла заданного значения, наружный блок выключается, а вентилятор внутреннего блока начинает вращаться с

наименьшей скоростью. Это сделано во избежание подачи струи холодного воздуха непосредственно на присутствующих в помещении. После нажатия кнопки обороты вентилятора не меняются.

11.1.3 Симптом: Направление потока воздуха не соответствует заданному

Направление потока воздуха не соответствует отображаемому на дисплее пользовательского интерфейса. Направление потока воздуха не изменяется. Причина заключается в том, что блок управляется микрокомпьютером.

11.1.4 Симптом: Из блока (внутреннего) идет белый пар

- При высокой влажности во время работы в режиме охлаждения. Если внутреннее пространство (в том числе теплообменник) внутреннего блока сильно загрязнено, распределение воздуха в помещении может стать неравномерным. В этом случае необходимо произвести очистку внутреннего блока изнутри. За подробностями о проведении этой операции обратитесь к дилеру. Процедура очистки требует участия квалифицированных специалистов сервисной службы.
- Сразу же после прекращения работы на охлаждение при низкой температуре воздуха и низкой влажности в помещении. Причиной является перетекание по медным трубкам теплого газообразного хладагента в испаритель внутреннего блока, что вызывает образование пара.

11.1.5 Симптом: Из блока (внутреннего или наружного) идет белый пар

При переходе из режима размораживания в режим обогрева. Влага, образовавшаяся при размораживании, становится паром и выходит из блока.

11.1.6 Признак: На дисплее интерфейса пользователя появляется значок "U4" или "U5", блок останавливается, а через несколько минут перезапускается

Это происходит из-за того, что интерфейс пользователя улавливает помехи от других электроприборов, помимо кондиционера. В результате воздействия помех связь между блоками прерывается, что вынуждает их остановиться. Работа автоматически возобновляется, когда помехи исчезают.

11.1.7 Симптом: Шумы, издаваемые кондиционером (внутренним блоком)

- Слабый шипящий и булькающий звук, слышимый сразу же после подачи питания на кондиционер. Электронный терморегулирующий клапан, находящийся внутри блока, начинает работать, что и создает характерный шум. Этот звук исчезает примерно через одну минуту.
- Продолжительный шелестящий звук, слышимый при работе на охлаждение или при выключении. Это звук издает работающий дренажный насос.
- Потрескивание, слышимое после прекращения работы на обогрев. Этот шум производят пластиковые детали при деформациях, вызванных изменением температуры.

11.1.8 Симптом: Шумы, издаваемые кондиционером (внутренним или наружным блоком)

- Продолжительный шипящий звук низкого тона, слышимый при работе в режиме охлаждения или размораживания. Этот звук издается газообразным хладагентом, циркулирующим по трубопроводам наружного и внутреннего блоков.
- Шипящий звук слышится при запуске или сразу же после прекращения работы, в том числе в режиме размораживания. Это звук вызван прекращением или изменением скорости циркуляции хладагента.

11.1.9 Симптом: Из блока выходит пыль

Когда блок используется впервые после долгого перерыва. Это происходит потому, что в блок попала пыль.

11.1.10 Симптом: Блоки издают посторонние запахи

Кондиционер поглощает запахи, содержащиеся в воздухе помещения (запахи мебели, табачного дыма и т.п.), которые затем снова поступают в помещение.

12 Переезд

При необходимости в перемещении и повторной установке блока в сборе обращайтесь к дилеру в своем регионе. Перемещение блоков требует технических навыков.

13 Утилизация



ПРИМЕЧАНИЕ

НЕ пытайтесь демонтировать систему самостоятельно: демонтаж системы, удаление холодильного агента, масла и других компонентов ДОЛЖНЫ проводиться в соответствии с действующим законодательством. Блоки НЕОБХОДИМО сдавать на специальную перерабатывающую станцию для утилизации, переработки и вторичного использования.

Для монтажника

14 Информация о блоке

14.1 Обзор: информация о блоке

В этой главе описывается порядок действий после доставки упакованного внутреннего агрегата на место монтажа.

Вот какие сведения здесь изложены:

- Порядок распаковки блока и обращения с ним
- Как снять с блока принадлежности

Соблюдайте следующие меры предосторожности:

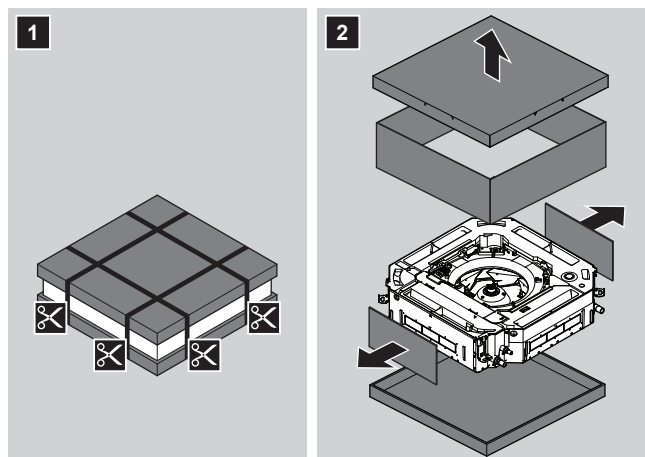
- Непосредственно после доставки блок **ОБЯЗАТЕЛЬНО** нужно проверить на предмет повреждений. Обо всех повреждениях **НЕОБХОДИМО** сразу же поставить в известность представителя компании-перевозчика.
- Старайтесь доставить агрегат как можно ближе к месту монтажа, не извлекая его из упаковки — это сведет к минимуму вероятность механических повреждений при транспортировке.
- Заранее наметьте путь, по которому будете заносить блок в помещение.

14.2 Внутренний блок

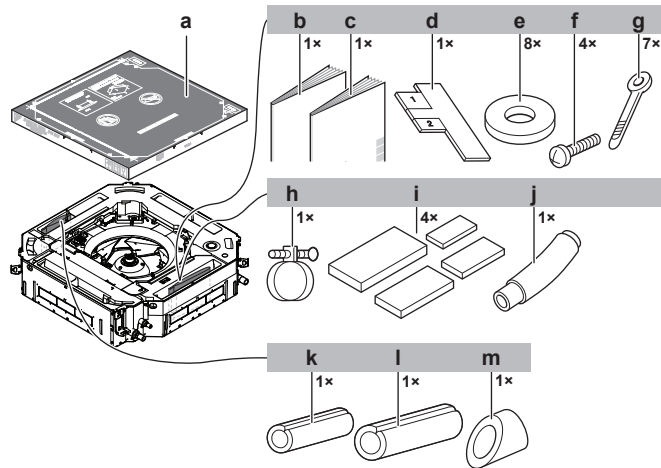
14.2.1 Порядок распаковки блока и обращения с ним

При подъеме блока пользуйтесь стропой из мягкого материала или предохранительными пластинами, закрепленными на тросе, во избежание появления на блоке царапин.

- 1** Поднимайте блок за подвесные скобы, следя за тем, чтобы не оказывалось давление на другие части, особенно на трубопроводы хладагента, сливную трубу и другие детали из полимеров.



14.2.2 Снятие аксессуаров с внутреннего блока



- a** Бумажный шаблон для монтажа (верхняя часть упаковки)
- b** Общие правила техники безопасности
- c** Руководство по монтажу и эксплуатации внутреннего блока
- d** Направляющая
- e** Шайбы для подвесных кронштейнов
- f** Винты (для временного крепления бумажного монтажного шаблона в внутреннему блоку)
- g** Соединительные накладки
- h** Металлический зажим
- i** Уплотнительные подушки: большая (для сливной трубы), средняя 1 (для трубопровода газообразного хладагента), средняя 2 (для трубопровода жидкого хладагента), малая (для электропроводки)
- j** Сливной шланг
- k** Изолятор: малый (для трубопровода жидкого хладагента)
- l** Изолятор: большой (для трубопровода газообразного хладагента)
- m** Изолятор (сливного трубопровода)

15 Информация об агрегатах и дополнительном оборудовании

Содержание раздела

15.1	Идентификация	49
15.1.1	Идентификационная табличка: Внутренний блок	49
15.2	Справочная информация о внутреннем блоке	49
15.3	Компоновка системы	49
15.4	Комбинации агрегатов и дополнительного оборудования	50
15.4.1	Возможные опции для внутреннего агрегата	50

15.1 Идентификация

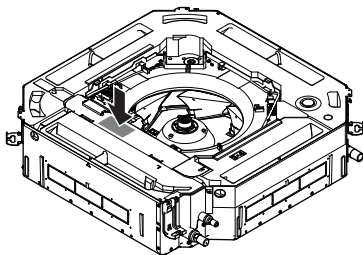


ПРИМЕЧАНИЕ

При одновременной установке или обслуживании нескольких агрегатов НЕ допускается переключение сервисных панелей между различными моделями.

15.1.1 Идентификационная табличка: Внутренний блок

Местоположение



15.2 Справочная информация о внутреннем блоке



ИНФОРМАЦИЯ

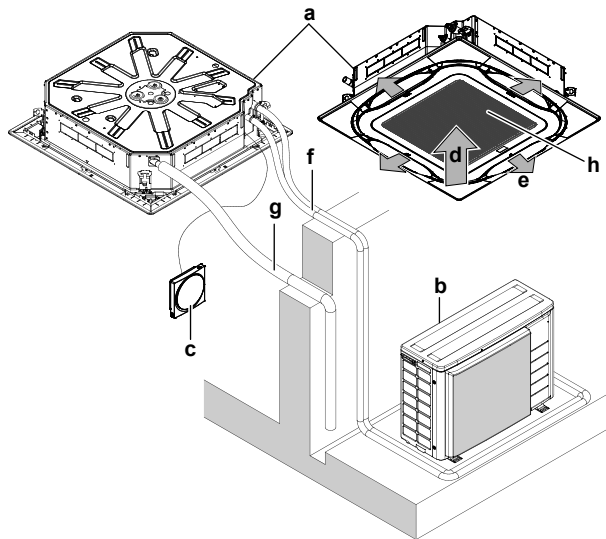
Эксплуатационные ограничения см. в технических данных подключенного наружного блока.

15.3 Компоновка системы



ИНФОРМАЦИЯ

Приведенный рисунок является примером и может НЕ соответствовать той или иной схеме системы.



- a Внутренний блок
- b Наружный блок
- c Пользовательский интерфейс
- d Забор воздуха
- e Выброс воздуха
- f Трубопровод хладагента + сигнальный кабель
- g Сливная трубка
- h Воздухозаборная решетка и воздушный фильтр

15.4 Комбинации агрегатов и дополнительного оборудования



ИНФОРМАЦИЯ

Отдельные опции могут поставляться не во все страны мира.

15.4.1 Возможные опции для внутреннего агрегата

Проследите за наличием нижеперечисленного дополнительного оборудования, которое входит в комплектацию:

- Пользовательский интерфейс: Допускаются к применению только пульты, совместимые с системой обеспечения безопасного обращения с хладагентом. Информацию о совместимости пульта (напр., BRC1H52/82*) см. в справочнике с его техническими данными

Внимание! пользовательский интерфейс оснащается световой и звуковой сигнализацией об обнаружении утечки хладагента. Так, например, ПДУ BRC1H52* подают звуковой сигнал силой 65 дБ (звуковое давление, замеренное на расстоянии 1 м от пульта). Характеристики звуковой сигнализации приводятся в справочнике с техническими данными ПДУ. Звуковой сигнал должен быть, как минимум, на 15 дБ громче обычного шума в помещении. При повышенном фоновом шуме рекомендуем подключить к печатной плате вывода сигнала с внутреннего блока (опция) внешнюю сигнализацию (приобретается по месту установки оборудования). Такая сигнализация, приобретаемая по месту установки оборудования, устанавливается во всех помещениях, где есть внутренние блоки.



ПРЕДОСТЕРЕЖЕНИЕ

- Каждый внутренний блок подключается к отдельному пользовательскому интерфейсу. Допускаются к применению в качестве пользовательского интерфейса только те пульты дистанционного управления, которые совместимы с системой обеспечения безопасного обращения с хладагентом. Информацию о совместимости пульта (напр., BRC1H52/82*) см. в справочнике с его техническими данными.
 - Пользовательский интерфейс должен находиться в том же помещении, что и внутренний блок. Подробную информацию см. в руководстве по монтажу и эксплуатации пользовательского интерфейса.
- Печатная плата вывода сигнала на периферийные устройства (опция): Эта печатная плата срабатывает в случае обнаружения утечки, отказа или отсоединения датчика. Наименование модели см. в перечне опций внутреннего блока. Об этой опции подробно рассказывается в руководстве по монтажу дополнительного вывода печатной платы.
 - Декоративная панель: стандартная, самоочищающаяся или дизайнерская



ИНФОРМАЦИЯ

Всё дополнительное оборудование перечислено в перечне опций внутреннего блока. О дополнительном оборудовании подробно рассказывается в руководстве по его монтажу и эксплуатации.

16 Монтаж агрегата

Содержание раздела

16.1	Как подготовить место установки	52
16.1.1	Требования к месту установки внутреннего блока	52
16.2	Монтаж внутреннего агрегата	55
16.2.1	Указания по установке внутреннего блока	55
16.2.2	Указания по прокладке дренажного трубопровода	58

16.1 Как подготовить место установки

Блок НЕЛЬЗЯ устанавливать в местах, часто используемых в качестве рабочих. При проведении строительных работ (например, шлифовки), когда образуется большое количество пыли, блок НЕОБХОДИМО накрывать.

Место установки должно обеспечивать достаточное пространство для перемещения блока и обратной установки на место.

Не допускается установка оборудования там, где в большом количестве присутствуют органические растворители (например, типографская краска или силексан).



ПРЕДУПРЕЖДЕНИЕ

Оборудование размещается в помещении без постоянно действующих источников возгорания (напр., открытого огня, оборудования, работающего на газе, или действующих электрообогревателей).

16.1.1 Требования к месту установки внутреннего блока



ИНФОРМАЦИЯ

Кроме того, ознакомьтесь с общими требованиями к месту установки. См. раздел «[2 Общая техника безопасности](#)» [► 5]».



ИНФОРМАЦИЯ

Уровень звукового давления: менее 70 дБА.



ПРЕДОСТЕРЕЖЕНИЕ

Данный аппарат не предназначен для широкого пользования, установку необходимо выполнить в защищенном месте, исключающем легкий доступ.

Эта система, состоящая из внутренних и наружных блоков, предназначена для установки в коммерческих и промышленных зданиях.

Агрегат НЕЛЬЗЯ устанавливать в перечисленных далее местах:

- Избегайте мест, где в атмосфере могут присутствовать мелкие частицы или пары минерального масла. Избегайте мест, где могут разрушиться и отвалиться пластмассовые детали, что может привести к протечкам воды.

НЕ рекомендуется устанавливать блок в следующих местах, так как это может сократить срок его службы:

- в местах со значительными колебаниями напряжения;
- на транспортных средствах и судах;

- там, где присутствуют кислотные или щелочные испарения.



ПРИМЕЧАНИЕ

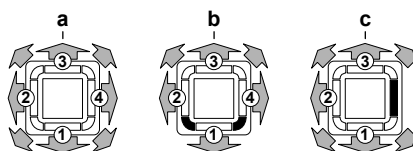
Оборудование, о котором рассказывается в данном руководстве, может служить источником электрических помех, вызываемых токами высокой частоты. Данное оборудование соответствует нормативам, утвержденным в целях обеспечения разумной защиты от электромагнитных помех. Тем не менее, отсутствие помех в каждой конкретной ситуации не гарантируется.

Поэтому рекомендуется устанавливать это оборудование и прокладывать электропроводку на рекомендованном расстоянии от стереофонической аппаратуры, персональных компьютеров и пр.

В местах слабого приема во избежание электромагнитных помех другому оборудованию необходимо соблюдать дистанцию не менее 3 м, а также использовать экранированные кабели для электропроводки линий питания и управления.

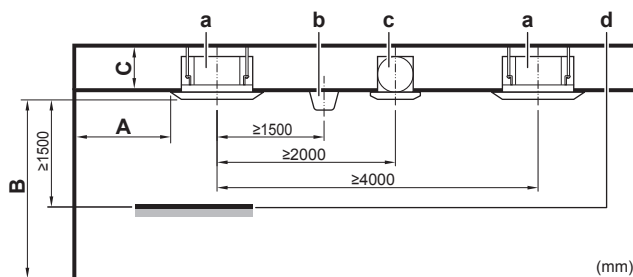
- Позаботьтесь о том, чтобы в случае утечки вода не причинила вреда месту установки и прилегающей к нему зоне.
- Выберите такое место, где шум работающего оборудования, а также выбросы горячего/холодного воздуха не будут оказывать вредного воздействия.
- Воздухоток.** Проследите за тем, чтобы воздухоток не был перекрыт.
- Дренаж.** Проследите за свободным отводом водяного конденсата.
- Бумажный шаблон для монтажа** (верх упаковки) (входит в комплект принадлежностей). Выбирая место установки, пользуйтесь бумажным шаблоном для монтажа. В нем указаны размеры блока и отверстия в потолке.
- Направления воздухотока.** Можно выбрать разные направления воздухотока. Выбирать следует такое направление, которое наилучшим образом соответствует параметрам помещения. Дополнительную информацию см. в руководстве по монтажу дополнительного комплекта блокирующих подкладок.

Пример:



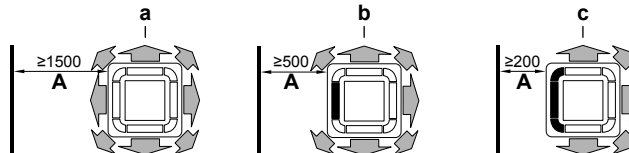
- a** Круговой обдув
- b** Обдув в 4 направлениях (углы перекрыты) (необходим дополнительный комплект блокирующих подкладок)
- c** Обдув в 3 направлениях (необходим дополнительный комплект блокирующих подкладок)

- Потолочный монтаж.** Если температура у потолка превышает 30°C, а относительная влажность превышает 80%, либо если свежий воздух засасывается в потолочный воздуховод, необходима дополнительная изоляция (полиэтиленовый пенопласт толщиной не менее 10 мм).
- Расстояния.** Соблюдайте указанные ниже требования:



- A** Минимальное расстояние от стены (см. ниже)
B Минимальное и максимальное расстояния от пола (см. ниже)
C Класс 20~63:
 ≥224 мм: При монтаже со стандартной декоративной панелью
 ≥266 мм: При монтаже с дизайнерской декоративной панелью
 ≥304 мм: При монтаже с самоочищающейся декоративной панелью
 ≥274 мм: При монтаже с комплектом впуска свежего воздуха
Класс 80~100:
 ≥266 мм: При монтаже со стандартной декоративной панелью
 ≥308 мм: При монтаже с дизайнерской декоративной панелью
 ≥346 мм: При монтаже с самоочищающейся декоративной панелью
 ≥316 мм: При монтаже с комплектом впуска свежего воздуха
Класс 125:
 ≥308 мм: При монтаже со стандартной декоративной панелью
 ≥350 мм: При монтаже с дизайнерской декоративной панелью
 ≥388 мм: При монтаже с самоочищающейся декоративной панелью
 ≥358 мм: При монтаже с комплектом впуска свежего воздуха
a Внутренний блок
b Освещение (на рисунке показано потолочно-подвесное освещение, хотя допускаются и утопленные потолочные светильники)
c Вентилятор
d Неподвижный предмет (например, стол)

- **A: Минимальное расстояние от стены.** Зависит от направлений воздушотока к стене.



- a** Отводной воздуховод и углы открыты
b Отводной воздуховод перекрыт, углы открыты (необходим дополнительный комплект блокирующих подкладок)
c Отводной воздуховод и углы перекрыты (необходим дополнительный комплект блокирующих подкладок)

- **B: Минимальное и максимальное расстояния от пола:**

- Минимум: 2,7 м во избежание случайного прикосновения.
- Максимум: зависит от направлений обдува и от класса мощности оборудования. См. параграф «20.1 Местные настройки» [▶ 76].



ИНФОРМАЦИЯ

Если обдув идет в 3 или 4 направлениях (с обязательной установкой дополнительного комплекта блокирующих подкладок), то максимальное расстояние от пола может быть другим. См. руководство по монтажу дополнительного комплекта блокирующих подкладок.



ИНФОРМАЦИЯ

Для технического обслуживания отдельных видов оборудования может потребоваться больше Размеры свободного пространства. Прежде чем приступить к установке оборудования, ознакомьтесь с данными, приведенными в руководстве по монтажу.

Минимальная площадь помещения



ПРЕДОСТЕРЕЖЕНИЕ

Общее количество хладагента в системе не может превышать показатель, необходимый для обслуживания помещения наименьшей площади. Минимальную площадь помещений, обслуживаемых внутренними блоками, см. в руководстве по монтажу и эксплуатации наружного блока.

16.2 Монтаж внутреннего агрегата

16.2.1 Указания по установке внутреннего блока



ИНФОРМАЦИЯ

Дополнительное оборудование. При установке дополнительного оборудования прочитайте также инструкции по монтажу дополнительного оборудования. В зависимости от условий по месту установки бывает, что проще сначала смонтировать дополнительное оборудование.

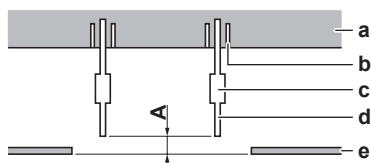
- **Декоративная панель.** Декоративная панель монтируется только **после** установки блока.



ПРИМЕЧАНИЕ

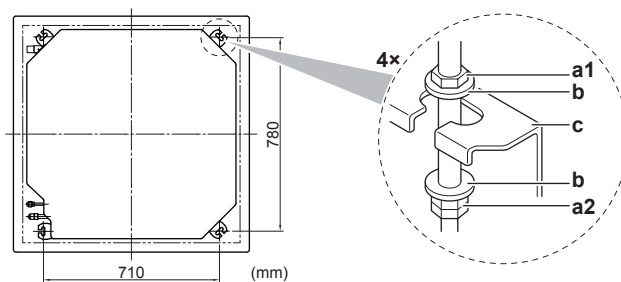
По окончании монтажа декоративной панели:

- Проследите за отсутствием зазоров между корпусом блока и декоративной панелью. **Возможное следствие:** Возможна утечка воздуха и образование конденсата.
 - Убедитесь в отсутствии остатков масла на пластмассовых деталях декоративной панели. **Возможное следствие:** Масло может привести к повреждению пластмассовых деталей.
- **Прочность потолка.** Убедитесь в том, что потолок достаточно прочный и выдерживает вес блока. Если потолок недостаточно прочен, укрепите его перед монтажом блока.
 - С уже имеющимися потолками пользуйтесь анкерами.
 - С новыми потолками применяются утопленные вставки или анкеры и иные крепежные элементы, которые приобретаются на месте.



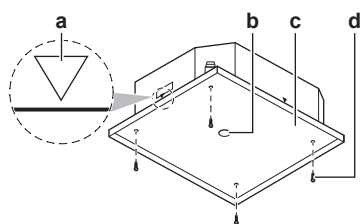
- A** 50~100 мм: При монтаже со стандартной панелью
 100~150 мм: При монтаже с комплектом впуска свежего воздуха или с дизайнерской панелью
 130~180 мм: При монтаже с самоочищающейся декоративной панелью
- a** Потолочная плита
b Анкер
c Длинная муфта или скоба
d Подвесной болт
e Подвесной потолок

- **Подвесные болты.** Для монтажа используйте подвесные болты М8~М10. Прикрепите подвесной кронштейн к подвесному болту. Прочно закрепите подвесной кронштейн сверху и снизу с помощью гаек с шайбами.



- a1** Гайка (приобретается по месту установки)
- a2** Сдвоенная гайка (приобретается по месту установки)
- b** Шайба (в комплекте принадлежностей)
- c** Подвесной кронштейн (закреплен на блоке)

- **Бумажный шаблон для монтажа** (верх упаковки). Воспользуйтесь бумажным шаблоном для определения правильного расположения по горизонтали. В шаблоне указаны все необходимые размеры и параметры центровки. Бумажный шаблон можно закрепить на блоке.



- a** Центр блока
- b** Центр отверстия в потолке
- c** Бумажный шаблон для монтажа (верх упаковки)
- d** Винты (в комплекте принадлежностей)

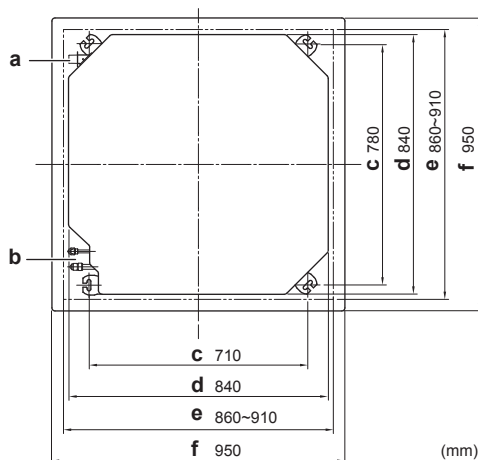
▪ **Отверстие в потолке и блок:**

- Проследите за соблюдением указанных далее размеров отверстия в потолке:

Минимум: 860 мм, чтобы блок вошел в отверстие.

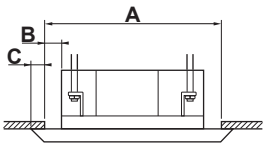
Максимум: 910 мм для обеспечения достаточного наложения декоративной панели на подвесной потолок. Если отверстие в потолке превышает указанный размер, уменьшите его с помощью дополнительного потолочного материала.

- Проследите за центровкой блока и его подвесных кронштейнов (подвески) в пределах отверстия в потолке.



- a** Сливной трубопровод
- b** Трубопровод хладагента
- c** Шаг подвесной скобы
- d** Блок
- e** Отверстие в подвесном потолке

f Декоративная панель

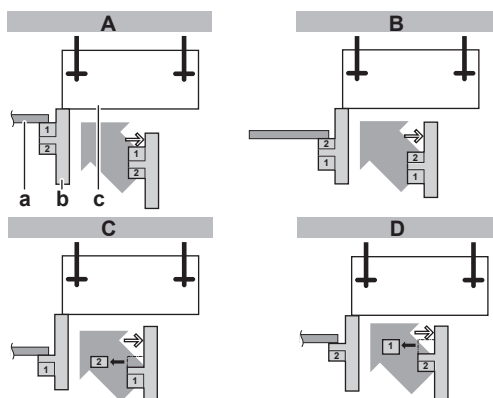
Пример	Если A ^(a) ...	то...	
		B ^(a)	C ^(a)
	860 мм	10 мм	45 мм
	910 мм	35 мм	20 мм

^(a) **A:** Отверстие в подвесном потолке

B: Расстояние от блока до отверстия в потолке

C: Наложение декоративной панели на подвесной потолок

- **Монтажная направляющая.** Воспользуйтесь монтажной направляющей для определения правильного расположения по вертикали.



A При монтаже со стандартной декоративной панелью

B При монтаже с комплектом впуска свежего воздуха

C При монтаже с самоочищающейся декоративной панелью

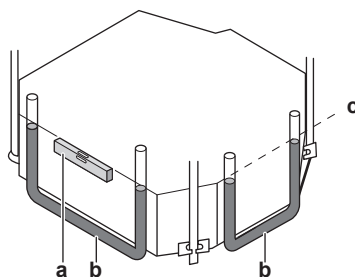
D При монтаже с дизайнерской декоративной панелью

a Подвесной потолок

b Монтажная направляющая (в комплекте принадлежностей)

c Блок

- **Выравнивание.** Проверьте выравнивание блока по всем 4 углам с помощью ватерпаса или виниловой трубки, наполненной водой.



a Ватерпас

b Виниловая трубка

c Уровень воды

**ПРИМЕЧАНИЕ**

НЕ устанавливайте блок в наклонном положении. **Возможное следствие:** Если блок накренился против направления потока конденсата (сторона сливного трубопровода поднята), то поплавковое реле уровня может не сработать, из-за чего вода вытечет.

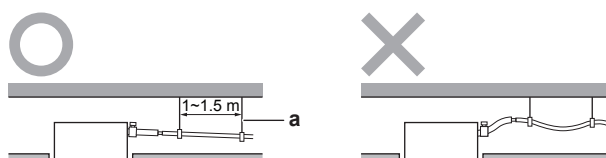
16.2.2 Указания по прокладке дренажного трубопровода

Проследите за свободным отводом водяного конденсата. Для этого необходимо:

- Обеспечить соблюдение общих правил
- Подсоединить сливной трубопровод к внутреннему блоку
- Проверить, нет ли протечек

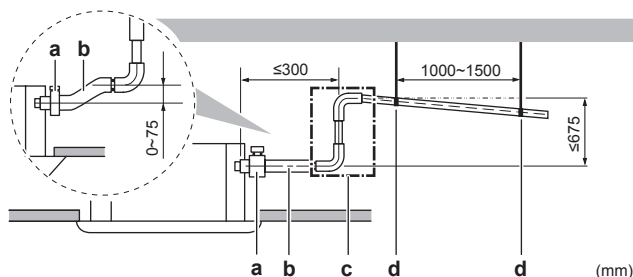
Общие правила

- **Длина трубопровода.** Сливной трубопровод должен быть как можно короче.
- **Размер трубок.** Размер дренажных трубок должен быть не меньше размера соединительного патрубка (виниловая трубка с внутренним диаметром 25 мм и внешним диаметром 32 мм).
- **Уклон.** Проследите за наклоном сливного трубопровода вниз (с градиентом не менее 1/100) во избежание образования воздушных пробок. Смонтируйте подвесные планки, как показано на иллюстрации.



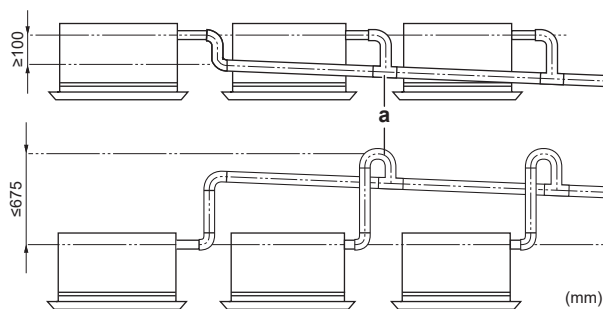
- a Подвесная планка
- O Допустимо
- X Недопустимо

- **Конденсация.** Примите меры во избежание образования конденсата. Весь сливной трубопровод в здании необходимо изолировать.
- **Трубопроводы, направленные вверх.** При монтаже с уклоном трубопроводы можно прокладывать направленными вверх.
 - Наклон сливного шланга: 0~75 мм во избежание избыточного натяжения и образования пузырьков воздуха.



- a Металлический зажим (в комплекте принадлежностей)
- b Сливной шланг (в комплекте принадлежностей)
- c Сливной трубопровод, направленный вверх (виниловая трубка с внутренним диаметром 25 мм и наружным диаметром 32 мм) (приобретается на месте)
- d Подвесные планки (приобретаются на месте)

- **Сочетания сливных трубок.** Допускается сочетание разных сливных трубок. Проследите за оснащением трубок и тройников манометрами, соответствующими рабочей производительности блоков.



а Тройник

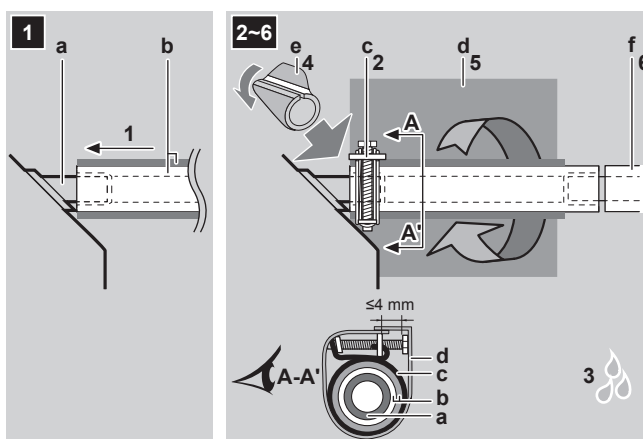
Порядок подсоединения сливного трубопровода к внутреннему блоку



ПРИМЕЧАНИЕ

Неправильное подсоединение сливного шланга чревато протечками и порчей имущества как по месту установки, так и поблизости.

- 1 Вставьте сливной шланг как можно глубже в патрубок сливного трубопровода.
- 2 Затяните металлический зажим так, чтобы головка винта была на расстоянии менее 4 мм от детали металлического зажима.
- 3 Проверьте, нет ли протечек (см. параграф «Проверка на протечки» [▶ 59]).
- 4 Выполните изоляцию (сливного трубопровода).
- 5 Обернув металлический зажим и сливной шланг уплотнительной подушкой большого размера (= изолятор), закрепите ее кабельными стяжками.
- 6 Подсоедините сливной шланг к сливному трубопроводу.



- а Соединение сливного трубопровода (с блоком)
- б Сливной шланг (в комплекте принадлежностей)
- в Металлический зажим (в комплекте принадлежностей)
- г Уплотнительная подушка большого размера (в комплекте принадлежностей)
- д Изолятор (сливного трубопровода) (в комплекте принадлежностей)
- е Сливной трубопровод (приобретается на месте)

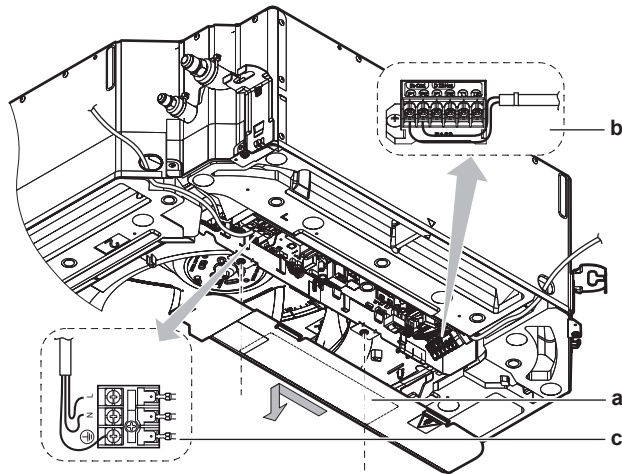
Проверка на протечки

Порядок выполнения работ зависит от того, завершен ли монтаж системы. Если монтаж пока не завершен, то нужно временно подключить к блоку пользовательский интерфейс и электропитание.

Если монтаж системы не завершен

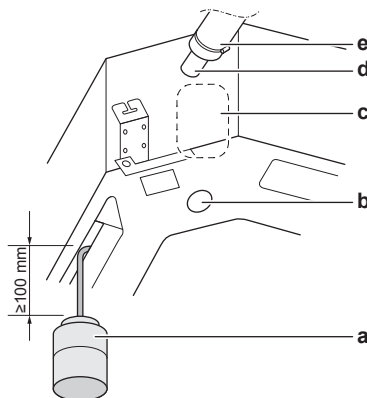
- 1 Временно подсоедините электропроводку.

- Снимите сервисную крышку (а).
- Подключите пользовательский интерфейс (b).
- Подключите электропитание (c).
- Установите сервисную крышку (а) на место.



- a Сервисная крышка с электрической схемой
- b Клеммная колодка пользовательского интерфейса
- c Клеммная колодка электропитания

- 2 Включите электропитание.
- 3 Запустите систему только на вентиляцию (см. справочник по эксплуатации или руководство по обслуживанию пользовательского интерфейса).
- 4 Постепенно заливая примерно 1 литр воды через отверстие для выпуска воздуха, выполните проверку на протечки.



- a Пластмассовая лейка
- b Сервисное сливное отверстие (с резиновой пробкой). Используйте это отверстие для удаления воды из сливного поддона
- c Расположение сливного насоса
- d Подсоединение сливной трубы
- e Сливная трубка

- 5 Отключите электропитание.
- 6 Отсоедините электропроводку.
 - Снимите сервисную крышку.
 - Отключите электропитание.
 - Отключите пользовательский интерфейс.
 - Установите крышку для техобслуживания на место.

Если монтаж системы уже завершен

- 1 Запустите систему на охлаждение (см. справочник по эксплуатации или руководство по обслуживанию пользовательского интерфейса).

- 2 Постепенно заливая через заливную горловину примерно 1 литр воды, выполните проверку на протечки (см. параграф «Если монтаж системы не завершен» [▶ 59]).

17 Монтаж трубопроводов

Содержание раздела

17.1	Подготовка трубопровода хладагента.....	62
17.1.1	Требования к трубопроводам хладагента	62
17.1.2	Изоляция трубопровода хладагента	63
17.2	Соединение труб трубопровода хладагента	63
17.2.1	Подсоединение трубопроводов хладагента	63
17.2.2	Меры предосторожности при подсоединении трубопроводов хладагента	64
17.2.3	Указания по подсоединению трубопроводов хладагента	65
17.2.4	Указания по изгибанию труб	65
17.2.5	Развальцовка конца трубы	66
17.2.6	Соединение трубопровода хладагента с внутренним агрегатом	66

17.1 Подготовка трубопровода хладагента

17.1.1 Требования к трубопроводам хладагента



ИНФОРМАЦИЯ

Ознакомьтесь с мерами предосторожности и требованиями, изложенными в разделе «2 Общая техника безопасности» [► 5].



ПРЕДОСТЕРЕЖЕНИЕ

Трубопроводы прокладываются СТРОГО в порядке, изложенном в разделе «17 Монтаж трубопроводов» [► 62]. Допускается применение только механических соединений (напр., паяных и резьбовых), отвечающих требованиям стандарта ISO14903 в последней редакции.



ПРИМЕЧАНИЕ

Трубки и прочие детали, работающие под давлением, должны быть пригодными к работе с хладагентом. Используйте бесшовные детали из меди, подвергнутой фосфорноокислой антиокислительной обработке для хладагента.

- Загрязнение внутренних поверхностей трубок (в том числе маслами) не должно превышать 30 мг/10 м.

Диаметр труб для трубопроводов хладагента

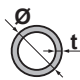
Диаметр трубок, подсоединяемых к внутреннему блоку:

Класс	Наружный диаметр трубок (мм)	
	Трубопровод жидкого хладагента	Трубопровод газообразного хладагента
20~32	Ø6,4	Ø9,5
40~80	Ø6,4	Ø12,7
100~125	Ø9,5	Ø15,9

Материал изготовления труб для трубопроводов хладагента

- **Материал изготовления труб:** Бесшовная медь, подвергнутая фосфорноокислой антиокислительной обработке.

- **Соединения с накидными гайками:** Пользуйтесь деталями только из отожженного металла.
- **Степень твердости и толщина стенок:**

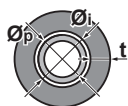
Наружный диаметр (Ø)	Степень твердости	Толщина (t) ^(a)	
6,4 мм (1/4 дюйма)	Отожженная медь (O)	≥0,8 мм	
9,5 мм (3/8 дюйма)			
12,7 мм (1/2 дюйма)			
15,9 мм (5/8 дюйма)			

^(a) В зависимости от действующего законодательства и от максимального рабочего давления блока (см. значение параметра «PS High» на паспортной табличке) могут потребоваться трубки с повышенной толщиной стенок.

17.1.2 Изоляция трубопровода хладагента

- В качестве изоляционного материала используется пенополиэтилен:
 - с коэффициентом теплопередачи от 0,041 до 0,052 Вт/мК (0,035 - 0,045 ккал/мч°C)
 - с теплостойкостью не менее 120°C
- Толщина изоляции

Наружный диаметр трубки (Ø _p)	Внутренний диаметр изоляции (Ø _i)	Толщина изоляции (t)
6,4 мм (1/4")	8~10 мм	≥10 мм
9,5 мм (3/8")	12~15 мм	≥13 мм
12,7 мм (1/2")	14~16 мм	≥13 мм
15,9 мм (5/8")	17~20 мм	≥13 мм



Если температура воздуха превышает 30°C, а относительная влажность выше 80%, толщина изоляционного материала должна быть не менее 20 мм — тогда на поверхности изоляционного материала конденсат скапливаться не будет.

17.2 Соединение труб трубопровода хладагента

17.2.1 Подсоединение трубопроводов хладагента

Приступая к подсоединению трубопроводов хладагента

Убедитесь в том, что установка наружного и внутренних блоков выполнена полностью.

Типовая последовательность действий

Подсоединение трубопроводов хладагента предусматривает:

- Соединение трубопроводов хладагента с внутренним блоком
- Соединение трубопроводов хладагента с наружным блоком
- Изоляцию трубопроводов хладагента
- Соблюдайте указания по выполнению следующих работ:
 - Изгибание труб
 - Развальцовка концов труб
 - Применение запорных клапанов

17.2.2 Меры предосторожности при подсоединении трубопроводов хладагента



ИНФОРМАЦИЯ

Ознакомьтесь с мерами предосторожности и требованиями, изложенными в указанных далее разделах:

- Общие правила техники безопасности
- Подготовка



ОПАСНО! ОПАСНОСТЬ ВОЗГОРАНИЯ ИЛИ ОЖОГА



ПРЕДОСТЕРЕЖЕНИЕ

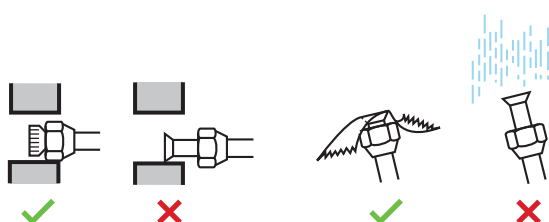
- НЕ применяйте на развальцованной детали минеральное масло.
- НЕ используйте повторно трубы от прошлых установок.
- На блоки с хладагентом R32 НЕЛЬЗЯ устанавливать осушители, которые могут существенно сократить срок службы блоков. Осушающий материал может расплавить и повредить систему.



ПРИМЕЧАНИЕ

Соблюдайте следующие меры предосторожности в отношении трубопроводов хладагента:

- Не допускайте проникновения в контур циркуляции хладагента никаких посторонних веществ (напр., воздуха), кроме указанного хладагента.
- При дозаправке пользуйтесь только хладагентом R32.
- Обеспечьте наличие монтажных инструментов (комплекта манометра коллектора и т.п.), которые специально предназначены для работы с хладагентом R32, могут выдержать давление и предотвратить попадание инородных веществ (напр., масла и влаги) в систему.
- Трубы монтируются таким образом, чтобы раструб НЕ подвергался механическому напряжению.
- Обеспечьте защиту трубопроводов от проникновения грязи, жидкости и пыли, как указано в приведенной ниже таблице.
- Соблюдайте осторожность при прокладке медных труб через стены (см. рис. ниже).



Агрегат	Период монтажа	Метод защиты
Наружный агрегат	>1 месяц	Сплющить края труб
	<1 месяц	Сплющить или заклеить края труб
Внутренний агрегат	Независимо от времени монтажа	



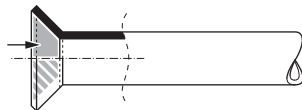
ИНФОРМАЦИЯ

НЕ открывайте запорный вентиль хладагента, не проверив трубопровод хладагента. При необходимости дозаправки хладагента рекомендуется после заправки открыть запорный вентиль хладагента.

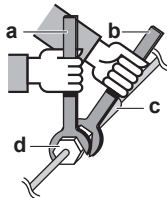
17.2.3 Указания по подсоединению трубопроводов хладагента

При подсоединении труб необходимо соблюдать следующие правила:

- При затяжке накидной гайки нанесите на внутреннюю поверхность развальцованной части трубы эфирное или полиэфирное масло. Приступая к затяжке накидной гайки, наживите ее, сделав 3 - 4 оборота рукой.



- Ослабляя накидные гайки, **ОБЯЗАТЕЛЬНО** пользуйтесь сразу двумя гаечными ключами.
- При соединении труб для затяжки накидных гаек **ВСЕГДА** пользуйтесь одновременно обычным гаечным и динамометрическим ключами. Это предотвратит повреждение гаек и возникновение утечек.



- a Динамометрический ключ
- b Гаечный ключ
- c Соединение труб
- d Накидная гайка

Размер трубок (мм)	Момент затяжки (Н•м)	Диаметр раструба (А) (мм)	Форма развальцовки (мм)
∅6,4	15~17	8,7~9,1	
∅9,5	33~39	12,8~13,2	
∅12,7	50~60	16,2~16,6	
∅15,9	62~75	19,3~19,7	

17.2.4 Указания по изгибанию труб

Для сгибания используйте трубогибочную машину. Все изгибы трубок должны быть как можно более плавными (радиус изгиба должен быть 30~40 или более).

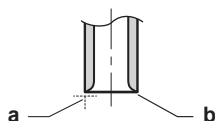
17.2.5 Развальцовка конца трубы



ПРЕДОСТЕРЕЖЕНИЕ

- Неполная развальцовка может привести к утечке газообразного хладагента.
- Развальцованные концы НЕЛЬЗЯ использовать повторно. Во избежание утечки газообразного хладагента следует использовать новые развальцованные концы.
- Используйте накидные гайки, которые входят в комплект поставки блока. Применение других накидных гаек может привести к утечке хладагента.

- 1 Срежьте труборезом конец трубы.
- 2 Уберите заусенцы ножом, обращенным лезвием вниз, так, чтобы стружка НЕ попала в трубу.



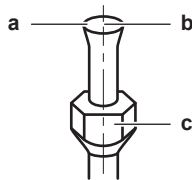
- a Срежьте точно под прямым углом.
- b Удалите заусенцы.

- 3 Сняв с запорного клапана накидную гайку, накиньте ее на трубу.
- 4 Развальцуйте трубу. Установите точно так, как показано на рисунке ниже.



	Вальцовочный инструмент (зажимного типа) для хладагента R32	Обычный вальцовочный инструмент	
		Зажимного типа (Типа Ridgid)	С крыльчатой гайкой (Типа Imperial)
A	0~0,5 мм	1,0~1,5 мм	1,5~2,0 мм

- 5 Проверьте, правильно ли сделана развальцовка.



- a На внутренней поверхности раструба НЕ должно быть трещин.
- b Конец трубы ДОЛЖЕН быть развальцован равномерно по правильному кругу.
- c Проверьте, установлена ли накидная гайка.

17.2.6 Соединение трубопровода хладагента с внутренним агрегатом



ПРЕДОСТЕРЕЖЕНИЕ

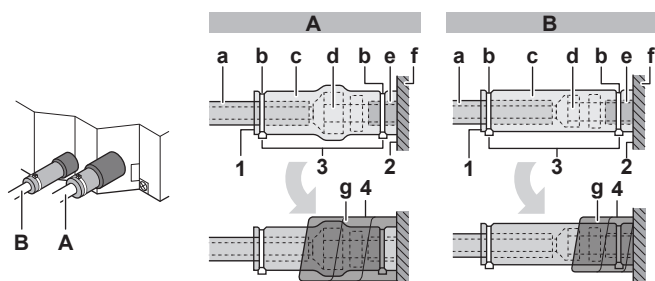
Трубопровод хладагента и его элементы монтируются в таком положении, в котором они не подвергаются воздействию вызывающих коррозию веществ, если только конструкционные элементы, содержащие хладагент, не изготовлены из коррозионно-стойких материалов или не защищены подходящим способом от коррозии.



ПРЕДУПРЕЖДЕНИЕ: СЛАБО ВОСПЛАМЕНЯЮЩИЙСЯ МАТЕРИАЛ

Залитый в блок хладагент R32 умеренно горюч.

- **Длина трубопровода.** Трубопровод хладагента должен быть как можно короче.
- **Соединения с накидными гайками.** Трубопровод хладагента подсоединяется к блоку с помощью соединений с накидными гайками.
- **Изоляция.** Изоляция трубопровода хладагента внутреннего блока выполняется в следующем порядке:



A Трубопровод газообразного хладагента

B Трубопровод жидкого хладагента

- a** Изоляционный материал (приобретается по месту установки)
 - b** Обхватная петля (в комплекте принадлежностей)
 - c** Изоляторы: большого размера (трубопровод газообразного хладагента), малого размера (трубопровод жидкого хладагента) (в комплекте принадлежностей)
 - d** Накидная гайка (закреплена на блоке)
 - e** Соединение трубопровода хладагента (с блоком)
 - f** Блок
 - g** Уплотнительные подушки: среднего размера 1 (трубопровод газообразного хладагента), среднего размера 2 (трубопровод жидкого хладагента) (в комплекте принадлежностей)
- 1** Заделайте швы в изоляционном материале.
 - 2** Закрепите на основании блока.
 - 3** Затяните обхватные петли на изоляционном материале.
 - 4** Оберните уплотнительную подушку от основания блока до верха накидной гайки.



ПРИМЕЧАНИЕ

Проверьте, полностью ли заизолирован трубопровод хладагента. Любые открытые трубы подвержены образованию конденсата.

18 Подключение электрооборудования

Содержание раздела

18.1	Подсоединение электропроводки.....	68
18.1.1	Меры предосторожности при подключении электропроводки.....	68
18.1.2	Рекомендации относительно подсоединения электропроводки.....	69
18.1.3	Характеристики стандартных компонентов электропроводки.....	70
18.2	Подключение электропроводки к внутреннему блоку.....	71

18.1 Подсоединение электропроводки

Типовая последовательность действий

Подсоединение электропроводки обычно включает следующие этапы.

- 1 Проверка системы энергоснабжения на соответствие электрическим характеристикам блоков.
- 2 Подключение электропроводки к наружному блоку.
- 3 Подключение электропроводки к внутреннему блоку.
- 4 Подключение сетевого электропитания.

18.1.1 Меры предосторожности при подключении электропроводки



ОПАСНО! РИСК ПОРАЖЕНИЯ ЭЛЕКТРИЧЕСКИМ ТОКОМ



ПРЕДУПРЕЖДЕНИЕ

Для электропитания ОБЯЗАТЕЛЬНО используйте многожильные кабели.



ИНФОРМАЦИЯ

Ознакомьтесь с мерами предосторожности и требованиями, изложенными в разделе «2 Общая техника безопасности» [► 5].



ИНФОРМАЦИЯ

Также изучите раздел «Характеристики стандартных компонентов электропроводки» [► 70].



ПРЕДУПРЕЖДЕНИЕ

- К прокладке электропроводки допускаются ТОЛЬКО аттестованные электрики в СТРОГОМ соответствии с действующим законодательством.
- Электрические соединения подключаются к стационарной проводке.
- Все электрическое оборудование и материалы, приобретаемые по месту монтажа, ДОЛЖНЫ соответствовать требованиям действующего законодательства.

**ПРЕДУПРЕЖДЕНИЕ**

- Если отсутствует нейтраль электропитания или она не соответствует нормативам, возможно повреждение оборудования.
- Необходимо установить надлежащее заземление. НЕ ДОПУСКАЕТСЯ заземление агрегата на трубопровод инженерных сетей, разрядник и заземление телефонных линий. Ненадежное заземление может привести к поражению электрическим током.
- Установите необходимые предохранители или автоматические прерыватели.
- Обязательно прикрепляйте кабель с помощью стяжек, так чтобы он НЕ касался острых кромок или труб, особенно со стороны высокого давления.
- Не допускается использование проводки с отводами и скрученными многожильными кабелями удлинителей и соединений звездой. Это может вызвать перегрев, поражение электрическим током или возгорание.
- НЕ допускается установка фазокомпенсаторного конденсатора, так как агрегат оборудован инвертором. Фазокомпенсаторный конденсатор снижает производительность и может вызвать несчастные случаи.

**ПРЕДУПРЕЖДЕНИЕ**

Используйте автоматический выключатель с размыканием всех полюсов, причем зазоры между точками контакта должны составлять не менее 3 мм, чтобы обеспечить разъединение по всем полюсам в соответствии с условиями категории перенапряжения III.

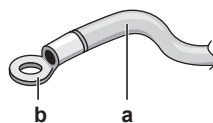
**ПРЕДУПРЕЖДЕНИЕ**

Во избежание опасности замена поврежденного кабеля электропитания производится ТОЛЬКО изготовителем, сотрудником сервисной службы или иным квалифицированным специалистом.

18.1.2 Рекомендации относительно подсоединения электропроводки

Соблюдайте следующие меры предосторожности:

- При использовании скрученных многожильных проводов установите на конце контакта круглую обжимную клемму. Положив круглую обжимную клемму на провод до изолированной части, зажмите клемму подходящим инструментом.



- a** Витой многожильный провод
- b** Круглая обжимная клемма

- Провода прокладываются следующими способами:

Тип провода	Способ прокладки
Одножильный провод	<p>a Скрученный одножильный провод b Винт c Плоская шайба</p>

Тип провода	Способ прокладки
Скрученные многожильные провода с круглой обжимной клеммой	<p> a Клемма b Винт c Плоская шайба Допустимо Недопустимо </p>

Моменты затяжки

Электропроводка	Типоразмер винтов	Момент затяжки (Н•м)
Проводка электропитания	M4	1,2~1,4
Кабель управления (внутренний↔наружный блоки)	M3,5	0,79~0,97
Кабель пользовательского интерфейса		

- Провод заземления между фиксатором проводки и клеммой должен быть длиннее остальных проводов.



18.1.3 Характеристики стандартных компонентов электропроводки

Элемент		Классификация				
		20~40	50+63	80	100	125
Проводка электропитания	MCA ^(a)	0,3 А	0,4 А	0,6 А	0,8 А	1,3 А
	Напряжение	220~240 В				
	Фаза	1~				
	Частота	50/60 Гц				
	Размер проводки	1,5 мм ² (3-жильный провод) H07RN-F (60245 IEC 66)				
Электропроводка управления		0,75-1,25 мм ² (2-жильный провод) H05RN-F (60245 IEC 57)				
Кабель пользовательского интерфейса		Пользовательский интерфейс: не более 500 м				
Рекомендованные предохранители (устанавливаются на месте)		6 А				
Устройство под остаточным током		Соответствие законодательным требованиям обязательно				

^(a) МСА=минимальный ток в цепи. Указаны максимальные значения (точные значения см. в электрических характеристиках внутреннего блока).

18.2 Подключение электропроводки к внутреннему блоку



ПРИМЕЧАНИЕ

- Следите за соответствием электрической схеме (входит в комплект поставки блока, находится за сервисной панелью).
- Порядок подсоединения дополнительного оборудования изложен в руководстве по монтажу соответствующего оборудования.
- Проверьте, НЕ мешает ли электропроводка установить крышку для техобслуживания на место.

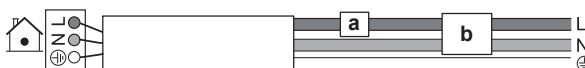
Важно, чтобы электропроводка питания и электропроводка управления были отделены друг от друга. Чтобы избежать электромагнитных помех, расстояние между ними должно ВСЕГДА составлять не менее 50 мм.



ПРИМЕЧАНИЕ

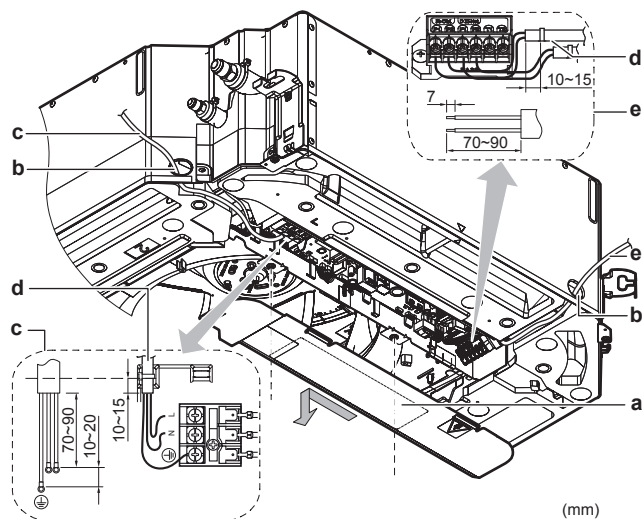
Обеспечьте отдельную прокладку линий электропитания и управления. Электропроводка управления и электропроводка питания могут пересекаться, но НЕ должны быть проложены параллельно.

- 1 Снимите сервисную крышку.
- 2 **Кабель пользовательского интерфейса:** Проложив кабель через монтажную раму (обозначения P1, P2), подсоедините его к клеммной колодке и закрепите обхватной петлей.
- 3 **Кабель управления:** Проложив кабель через монтажную раму, подсоедините его к клеммной колодке (проследите за совпадением номеров F1, F2 с цифрами на наружном блоке) и закрепите обхватной петлей.
- 4 **Кабель электропитания:** Проложив кабель через монтажную раму, подсоедините его к клеммной колодке (L, N, «масса»).



- a** Размыкатель цепи
b Устройство под остаточным током

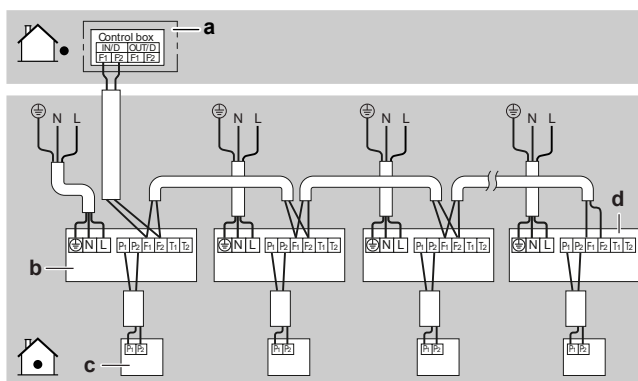
- 5 Разделив малое уплотнение (в комплекте принадлежностей), оберните им кабели во избежание проникновения воды в блок.
- 6 Плотнo заделайте все зазоры герметиком (приобретается по месту установки оборудования) во избежание проникновения в систему насекомых.
- 7 Установите крышку для техобслуживания на место.



- a Сервисная крышка (с электрической схемой)
- b Отверстие для кабелей
- c Подключение электропитания
- d Обхватная петля
- e Подключение пользовательского интерфейса и кабеля управления

Образец системы в сборе

Управление 1 внутренним блоком осуществляется с 1 пользовательского интерфейса.



- a Наружный блок
- b Внутренний блок
- c Пользовательский интерфейс
- d Наиболее удаленный внутренний блок



ПРИМЕЧАНИЕ

Групповое управление в режиме контроля HE допускается.



ПРЕДОСТЕРЕЖЕНИЕ

- Каждый внутренний блок подключается к отдельному пользовательскому интерфейсу. Допускаются к применению в качестве пользовательского интерфейса только те пульты дистанционного управления, которые совместимы с системой обеспечения безопасного обращения с хладагентом. Информацию о совместимости пульта (напр., BRC1H52/82*) см. в справочнике с его техническими данными.
- Пользовательский интерфейс должен находиться в том же помещении, что и внутренний блок. Подробную информацию см. в руководстве по монтажу и эксплуатации пользовательского интерфейса.

19 Пусконаладка

Содержание раздела

19.1	Обзор: Пусконаладка.....	73
19.2	Меры предосторожности при вводе в эксплуатацию	73
19.3	Предпусковые проверочные операции.....	74
19.4	Порядок выполнения пробного запуска	74

19.1 Обзор: Пусконаладка

В этом разделе рассказывается о том, что нужно знать и сделать при вводе системы в эксплуатацию после её установки.

Типовая последовательность действий

Пусконаладка состоит, как правило, из следующих этапов:

- 1 Выполнение предпусковых проверочных операций по соответствующему перечню.
- 2 Пробный запуск системы.

19.2 Меры предосторожности при вводе в эксплуатацию



ИНФОРМАЦИЯ

В ходе первого периода работы блока потребляемая мощность может быть выше указанной на паспортной табличке блока. Причина заключается в компрессоре, который должен непрерывно проработать 50 часов для достижения плавной работы и стабильного потребления энергии.



ПРИМЕЧАНИЕ

Во избежание поломки компрессора перед первым запуском системы блок **ОБЯЗАТЕЛЬНО** ставится под напряжение не менее чем на 6 часов.



ПРИМЕЧАНИЕ

Блок допускается к эксплуатации **ТОЛЬКО** с термисторами и (или) датчиками/ реле давления. **ИНАЧЕ** может возникнуть угроза возгорания компрессора.



ПРИМЕЧАНИЕ

Блок допускается к эксплуатации **ТОЛЬКО** после полного завершения прокладки трубопроводов хладагента. **ИНАЧЕ** компрессор сломается.



ПРИМЕЧАНИЕ

Режим работы на охлаждение. Выполните пробный запуск в режиме охлаждения, проверяя, все ли запорные клапаны открываются. Даже если на пользовательском интерфейсе задан режим работы на обогрев, блок всё равно проработает 2-3 минуты в режиме охлаждения (при этом на пользовательском интерфейсе отображается значок режима обогрева), после чего автоматически переключится на обогрев.

**ПРЕДУПРЕЖДЕНИЕ**

Если панели внутренних блоков еще не установлены, не забудьте **ОТКЛЮЧИТЬ** электропитание системы после завершения пробного запуска. Электропитание отключается через пользовательский интерфейс. **НЕ** останавливайте работу системы переводом размыкателей сети электропитания в выключенное положение.

19.3 Предпусковые проверочные операции

Сразу же после монтажа блока проверьте перечисленное ниже. После проверки по всем пунктам блок необходимо закрыть. Питание можно подавать только на закрытый блок.

<input type="checkbox"/>	Ознакомьтесь полностью с инструкциями по монтажу и эксплуатации, изложенными в справочном руководстве для монтажника и пользователя .
<input type="checkbox"/>	Внутренний агрегат установлен правильно.
<input type="checkbox"/>	Наружный агрегат установлен правильно.
<input type="checkbox"/>	Проследите за надлежащей прокладкой и изоляцией сливного трубопровода , а также за свободным сливом. Проверьте, нет ли протечек воды. Возможное следствие: Возможно вытекание конденсата.
<input type="checkbox"/>	Прокладка и теплоизоляция трубопроводов хладагента (газообразного и жидкого) выполнены надлежащим образом.
<input type="checkbox"/>	НЕТ утечек хладагента.
<input type="checkbox"/>	НЕТ ли потерянных фаз или перефазировки.
<input type="checkbox"/>	Система надлежащим образом заземлена а заземляющие клеммы надежно закреплены.
<input type="checkbox"/>	Предохранители или иные предохранительные устройства устанавливаются по месту монтажа оборудования согласно указаниям, изложенным в этом документе. Замена их перемычками НЕ допускается.
<input type="checkbox"/>	Напряжение питания соответствует значению, указанному на имеющейся на блоке идентификационной табличке.
<input type="checkbox"/>	В распределительной коробке НЕТ неплотных соединений или поврежденных электрических компонентов.
<input type="checkbox"/>	Внутри комнатного и наружного блоков НЕТ поврежденных компонентов и сжатых труб.
<input type="checkbox"/>	Запорные вентили наружного агрегата (для газа и жидкости) полностью открыты.

19.4 Порядок выполнения пробного запуска

**ИНФОРМАЦИЯ**

- Выполните пробный запуск согласно инструкциям, приведенным в руководстве по наружному блоку.
- Пробный запуск считается завершенным, только если коды неисправности не отображаются на экране дисплея пользовательского интерфейсе или 7-сегментного дисплея наружного блока.
- Полный перечень кодов неисправности с подробными указаниями по поиску и устранению неполадок см. в руководстве по обслуживанию.

**ПРИМЕЧАНИЕ**

Прерывать пробный запуск НЕЛЬЗЯ.

20 Конфигурирование

20.1 Местные настройки

Задайте перечисленные далее местные настройки таким образом, чтобы они соответствовали фактической конфигурации системы и запросам пользователя:

- Высота потолка
- Тип декоративной панели
- Пределы направления воздушотока
- Объем воздуха при выключенном термостате
- Срок чистки фильтра
- Выбор датчика термостата
- Дифференциальное переключение термостата (если есть выносной датчик)
- Дифференциальное автоматическое переключение
- Автоматический перезапуск после аварийного отключения питания



ИНФОРМАЦИЯ

- Подключение к внутреннему блоку дополнительных устройств может повлечь за собой необходимость в изменении местных настроек. Дополнительную информацию см. в руководстве по монтажу дополнительных устройств.
- Изложенный здесь порядок настройки относится только к пользовательскому интерфейсу BRC1H52*. Если используется любой другой пользовательский интерфейс, см. руководство по его установке.

Параметр: Высота потолка

Значение этого параметра должно соответствовать фактическому расстоянию от пола, классу мощности оборудования и направлениям воздушотока.

- Если обдув идет в 3 или 4 направлениях (с обязательной установкой дополнительного комплекта блокирующих подкладок), см. инструкции по монтажу указанного комплекта.
- При круговом обдуве пользуйтесь приведенной ниже таблицей.

Если расстояние от пола (в метрах) составляет...		...то ⁽¹⁾		
FXFA20~63	FXFA80~125	M	SW	—
≤2,7	≤3,2	13 (23)	0	01
2,7<x≤3,0	3,2<x≤3,6			02
3,0<x≤3,5	3,6<x≤4,2			03

⁽¹⁾ Местные настройки задаются следующим образом:

- **M**: Номер режима – **Первый номер**: для сгруппированных блоков – **Номер в скобках**: для отдельных блоков
- **SW**: Номер настройки
- **—**: Номер значения
- **■**: По умолчанию

Параметр: Тип декоративной панели

Устанавливая или заменяя декоративную панель того или иного типа, **ОБЯЗАТЕЛЬНО** проверьте заданные значения параметров.

Если используется декоративная панель...	...то ⁽¹⁾		
	M	SW	—
Стандартная чистка или самоочищение	13 (23)	15	01
Конструкция			02

Параметр: Диапазон направлений воздухотока

Значение этого параметра должно соответствовать запросам пользователя.

Если нужно отрегулировать направление воздухотока в определенных пределах...	...то ⁽¹⁾		
	M	SW	—
Наверху	13 (23)	4	01
Посередине			02
Нижний			03

Параметр: Объем воздуха при выключенном термостате

Значение этого параметра должно соответствовать запросам пользователя. От этого параметра зависят обороты вентилятора внутреннего блока при работе с отключенным термостатом.

1 Если вентилятор должен работать, задайте интенсивность воздухотока:

Если нужно...		...то ⁽¹⁾		
		M	SW	—
При отключении термостата во время работы на охлаждение	L ⁽²⁾	12 (22)	6	01
	Интенсивность воздухотока ⁽²⁾			02
	ВЫКЛ ^(a)			03
	Контроль 1 ⁽²⁾			04
	Контроль 2 ⁽²⁾			05
	Контроль 3 ⁽²⁾			06
	H ⁽²⁾			07

⁽¹⁾ Местные настройки задаются следующим образом:

- **M**: Номер режима – **Первый номер**: для сгруппированных блоков – **Номер в скобках**: для отдельных блоков
- **SW**: Номер настройки
- **—**: Номер значения
- **■**: По умолчанию

⁽²⁾ Обороты вентилятора:

- **LL**: Малые обороты вентилятора (задаются при отключенном термостате)
- **L**: Малые обороты вентилятора (задаются через пользовательский интерфейс)
- **H**: Повышенные обороты вентилятора
- **Настройка объема**: Пользователь задает обороты вентилятора (малые, средние, большие) кнопкой-регулятором скорости вращения вентилятора на пользовательском интерфейсе.
- **Контроль 1, 2, 3**: Хотя вентилятор и отключен, на короткое время он включается с интервалом в 6 минут для замера температуры в помещении при малых оборотах вентилятора **LL** (контроль 1), **L** (контроль 2) или при заданной интенсивности воздухотока **H** (контроль 3).

Если нужно...		...то ⁽¹⁾		
		M	SW	—
При отключении термостата во время работы на обогрев	L ⁽²⁾	12 (22)	3	01
	Интенсивность воздухоотока ⁽²⁾			02
	ВЫКЛ ^(a)			03
	Контроль 1 ⁽²⁾			04
	Контроль 2 ⁽²⁾			05
	Контроль 3 ⁽²⁾			06
	H ⁽²⁾			07

^(a) Используйте только в сочетании с дополнительным выносным датчиком или когда задействован параметр **M** 10 (20), **SW** 2, — 3.

Параметр: Срок чистки фильтра

Эта настройка должна соответствовать степени загрязнения воздуха в помещении. От нее зависит, когда на экран дисплея пользовательского интерфейса выводится оповещение **"Time to clean filter"** («Пора чистить фильтр»).

Если нужна периодичность... (загрязнение воздуха)		...то ⁽¹⁾		
		M	SW	—
±2500 ч (слабое)	10 (20)	0	01	
±1250 ч (сильное)			02	
Уведомления ВКЛ		3	01	
Уведомления ВЫКЛ			02	

Параметр: Выбор датчика термостата

Эта настройка зависит от того, как используется датчик термостата ПДУ и есть ли он вообще.

Если датчик термостата ПДУ...		...то ⁽¹⁾		
		M	SW	—
Используется в сочетании с термистором внутреннего блока	10 (20)	2	01	
Не используется (есть только термистор внутреннего блока)			02	
Используется самостоятельно			03	

⁽¹⁾ Местные настройки задаются следующим образом:

- **M**: Номер режима – **Первый номер**: для сгруппированных блоков – **Номер в скобках**: для отдельных блоков
- **SW**: Номер настройки
- —: Номер значения
- ■: По умолчанию

⁽²⁾ Обороты вентилятора:

- **LL**: Малые обороты вентилятора (задаются при отключенном термостате)
- **L**: Малые обороты вентилятора (задаются через пользовательский интерфейс)
- **H**: Повышенные обороты вентилятора
- **Настройка объема**: Пользователь задает обороты вентилятора (малые, средние, большие) кнопкой-регулятором скорости вращения вентилятора на пользовательском интерфейсе.
- **Контроль 1, 2, 3**: Хотя вентилятор и отключен, на короткое время он включается с интервалом в 6 минут для замера температуры в помещении при малых оборотах вентилятора **LL** (контроль 1), **L** (контроль 2) или при заданной интенсивности воздухоотока **H** (контроль 3).

Параметр: Дифференциальное переключение термостата (если есть выносной датчик)

Если система оснащена выносным датчиком, задайте шаги повышения-понижения температуры.

Если нужно изменить шаги...	...то ⁽¹⁾		
	M	SW	—
1°C	12 (22)	2	01
0,5°C			02

Параметр: Разница температур при автоматическом переключении режимов

Введите разницу заданных температур при автоматической работе на охлаждение и на обогрев (в зависимости от типа системы). Разница температур при работе на охлаждение и на обогрев.

Если нужно задать...	...то ⁽¹⁾			Пример
	M	SW	—	
0°C	12 (22)	4	01	охлаждение: 24°C / обогрев: 24°C
1°C			02	охлаждение: 24°C / обогрев: 23°C
2°C			03	охлаждение: 24°C / обогрев: 22°C
3°C			04	охлаждение: 24°C / обогрев: 21°C
4°C			05	охлаждение: 24°C / обогрев: 20°C
5°C			06	охлаждение: 24°C / обогрев: 19°C
6°C			07	охлаждение: 24°C / обогрев: 18°C
7°C			08	охлаждение: 24°C / обогрев: 17°C

Параметр: Автоматический перезапуск после аварийного отключения питания

Автоматический перезапуск после аварийного отключения питания можно включить или отключить по желанию пользователя.

Если нужно включить автоматический перезапуск после аварийного отключения питания...	...то ⁽¹⁾		
	M	SW	—
Отключено	12 (22)	5	01
Включено			02

⁽¹⁾ Местные настройки задаются следующим образом:

- **M**: Номер режима – **Первый номер**: для сгруппированных блоков – **Номер в скобках**: для отдельных блоков
- **SW**: Номер настройки
- **—**: Номер значения
- **■**: По умолчанию

21 Передача потребителю

По завершении пробного запуска, если блок работает нормально, убедитесь в том, что пользователю ясно следующее:

- Проверьте, есть ли у пользователя печатная версия документации, которую нужно хранить в справочных целях на будущее. Сообщите пользователю приведенный выше в этом руководстве URL-адрес, где размещена вся документация.
- Объясните пользователю, как правильно обращаться с системой и что делать при возникновении неполадок.
- Покажите пользователю, как проводить обслуживание блока.

22 Возможные неисправности и способы их устранения

22.1 Устранение неполадок по кодам сбоя

Если с блоком возникла какая-либо проблема, то на интерфейсе пользователя отображается код ошибки. Важно понять суть проблемы и принять меры до сброса кода ошибки. Это должно выполняться лицензированным установщиком или дилером.

В данной главе приведен обзор большинства возможных кодов ошибок и их описаний, отображаемых на интерфейсе пользователя.



ИНФОРМАЦИЯ

В руководстве по обслуживанию приводится:

- Полный список кодов ошибок
- Более подробные указания по устранению каждой ошибки

22.1.1 Коды неисправности: общее представление

Если появляются другие коды неисправности, обратитесь к своему продавцу оборудования.

Код	Описание
Я0-11	Датчиком обнаружена утечка хладагента R32
Я0/СН	Сбой в работе предохранительной системы (обнаружения утечки)
СН-01	Неисправность датчика утечки хладагента R32
СН-02	Окончание срока службы датчика утечки хладагента R32
СН-05	6-месяцев до окончания срока службы датчика утечки хладагента R32
Я1	Неисправность печатной платы внутреннего блока
Я3	Предположительный сбой в работе системы контроля за уровнем слива
Я4	Неисправность защиты от замерзания
Я5	Контроль высокого давления в режиме обогрева и защита от замерзания в режиме охлаждения
Я6	Неисправность электромотора вентилятора
Я7	Неисправность электромотора воздушной заслонки
Я8	Неисправность блока питания или перегрузка по напряжению переменного тока
Я9	Сбои в работе электронного расширительного клапана
ЯF	Неисправность системы увлажнения
ЯH	Неисправность пылесборника в системе очистки воздуха
ЯJ	Сбой при установке производительности (через печатную плату внутреннего блока)
С1	Разрыв связи (между печатной платой внутреннего блока и вспомогательной печатной платой)
С4	Неисправность обслуживающего теплообменник термистора в трубопроводе жидкого хладагента

Код	Описание
E5	Неисправность обслуживающего теплообменник термистора в трубопроводе газообразного хладагента
E6	Неисправность обслуживающего теплообменник термистора в трубопроводе газообразного хладагента
E9	Неисправность термистора воздуха на входе
E8	Неисправность термистора воздуха на выходе
E1	Предположительный сбой в работе термистора ПДУ, измеряющего температуру в помещении

23 Утилизация



ПРИМЕЧАНИЕ

НЕ пытайтесь демонтировать систему самостоятельно: демонтаж системы, удаление холодильного агента, масла и других компонентов ДОЛЖНЫ проводиться в соответствии с действующим законодательством. Блоки НЕОБХОДИМО сдавать на специальную перерабатывающую станцию для утилизации, переработки и вторичного использования.

24 Технические данные

- **Подборка** самых свежих технических данных размещена на региональном веб-сайте Daikin (в открытом доступе).
- **Полные** технические данные в самой свежей редакции размещаются на интернет-портале Daikin Business Portal (требуется авторизация).

24.1 Схема электропроводки

24.1.1 Унифицированные обозначения на электрических схемах

Применяемые детали и нумерацию см. в электрических схемах блоков. Детали нумеруются арабскими цифрами в порядке по возрастанию, каждая деталь представлена в приведенном ниже обзоре символом «*» в номере детали.

Значок	Значение	Значок	Значение
	Размыкатель цепи		Защитное заземление
	Соединение		Заземление (винт)
	Разъем		Выпрямитель
	Заземление		Релейный разъем
	Электропроводка по месту установки оборудования		Короткозамыкающийся разъем
	Плавкий предохранитель		Клемма
	Внутренний блок		Клеммная колодка
	Наружный блок		Зажим проводов
	Устройство под остаточным током		

Значок	Цвет	Значок	Цвет
BLK	Черный	ORG	Оранжевый
BLU	Синий	PNK	Розовый
BRN	Коричневый	PRP, PPL	Фиолетовый
GRN	Зеленый	RED	Красный
GRY	Серый	WHT	Белый
		YLW	Желтый

Значок	Значение
A*P	Печатная плата
BS*	Кнопка ВКЛ/ВЫКЛ, рабочий выключатель

Значок	Значение
BZ, H*O	Зуммер
C*	Конденсатор
AC*, CN*, E*, HA*, HE*, HL*, HN*, HR*, MR*_A, MR*_B, S*, U, V, W, X*A, K*R_*, NE	Соединение, разъем
D*, V*D	Диод
DB*	Диодный мост
DS*	DIP-переключатель
E*H	Нагреватель
FU*, F*U, (характеристики см. на плате внутри блока)	Плавкий предохранитель
FG*	Разъем (заземление рамы)
H*	Жгут электропроводки
H*P, LED*, V*L	Контрольная лампа, светодиод
HAP	Светодиод (индикатор – зеленый)
HIGH VOLTAGE	Высокое напряжение
IES	Датчик «Умный глаз»
IPM*	Интеллектуальный блок питания
K*R, KCR, KFR, KHuR, K*M	Магнитное реле
L	Фаза
L*	Змеевик
L*R	Реактор
M*	Шаговый электромотор
M*C	Электромотор компрессора
M*F	Электромотор вентилятора
M*P	Электромотор сливного насоса
M*S	Электромотор перемещения заслонок
MR*, MRCW*, MRM*, MRN*	Магнитное реле
N	Нейтраль
n=*, N=*	Кол-во проходов через ферритовый сердечник
PAM	Амплитудно-импульсная модуляция
PCB*	Печатная плата
PM*	Блок питания
PS	Импульсный источник питания
PTC*	Термистор PTC
Q*	Биполярный транзистор с изолированным затвором (IGBT)

Значок	Значение
Q*C	Размыкатель цепи
Q*DI, KLM	Автоматический выключатель защиты от замыкания на землю
Q*L	Устройство защиты от перегрузки
Q*M	Термовыключатель
Q*R	Устройство под остаточным током
R*	Резистор
R*T	Термистор
RC	Приемное устройство
S*C	Ограничительный выключатель
S*L	Поплавковое реле уровня
S*NG	Датчик утечки хладагента
S*NPH	Датчик давления (высокого)
S*NPL	Датчик давления (низкого)
S*PH, HPS*	Реле давления (высокого)
S*PL	Реле давления (низкого)
S*T	Термостат
S*RH	Датчик влажности
S*W, SW*	Рабочий выключатель
SA*, F1S	Импульсный разрядник
SR*, WLU	Приемник сигнала
SS*	Селекторный выключатель
SHEET METAL	Крепежная пластина клеммной колодки
T*R	Трансформатор
TC, TRC	Передачик сигналов
V*, R*V	Варистор
V*R	Диодный мост, блок питания на биполярных транзисторах с изолированным затвором (IGBT)
WRC	Беспроводной пульт дистанционного управления
X*	Клемма
X*M	Клеммная колодка (блок)
Y*E	Змеевик электронного терморегулирующего вентиля
Y*R, Y*S	Змеевик обратного электромагнитного клапана
Z*C	Ферритовый сердечник

Значок	Значение
ZF, Z*F	Фильтр подавления помех

25 Глоссарий

Дилер

Торговый представитель по продукции.

Уполномоченный установщик

Квалифицированный мастер, уполномоченный выполнять монтаж оборудования.

Потребитель

Лицо, являющееся владельцем изделия и/или оператором изделия.

Действующие нормативы

Все международные, европейские, национальные и местные директивы, законы, положения и/или кодексы, которые относятся и применимы к определенному устройству или территории.

Обслуживающая компания

Квалифицированная компания, способная выполнять или координировать действия по необходимому обслуживанию оборудования.

Руководство по монтажу

Инструкция по монтажу, предусмотренная для определенного изделия и применения, разъясняет порядок установки, настройки и обслуживания.

Руководство по эксплуатации

Инструкция по эксплуатации, предусмотренная для определенного изделия и применения, разъясняет порядок эксплуатации.

Принадлежности

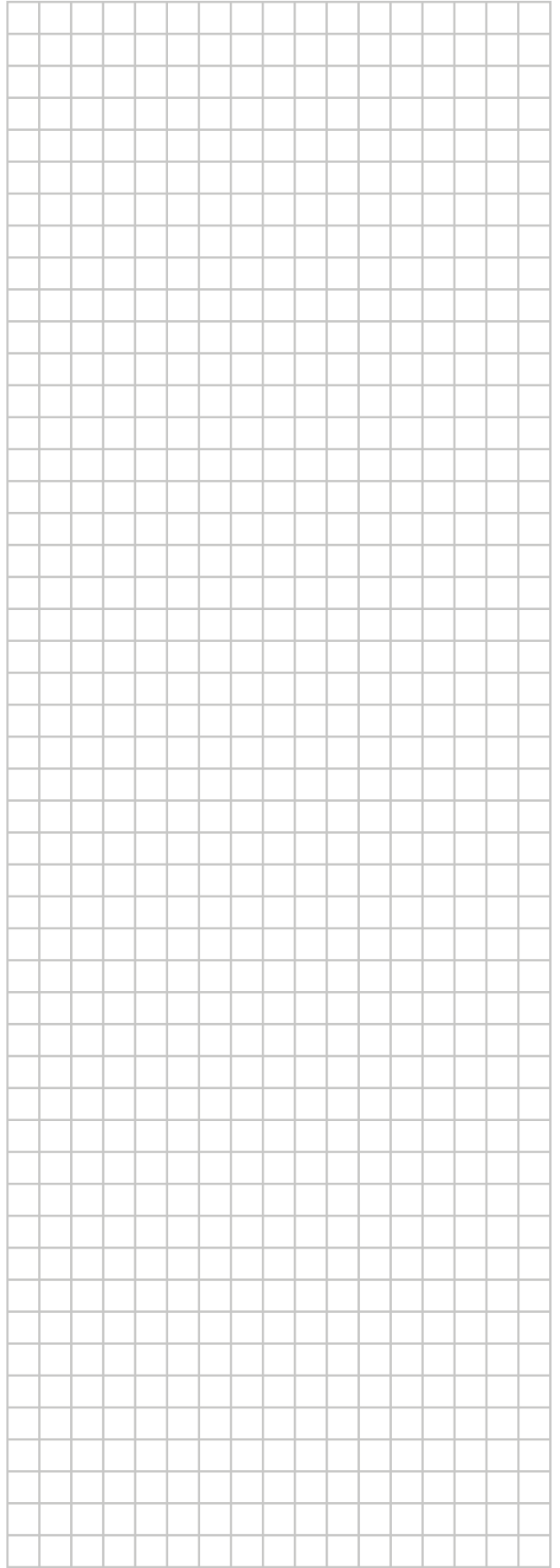
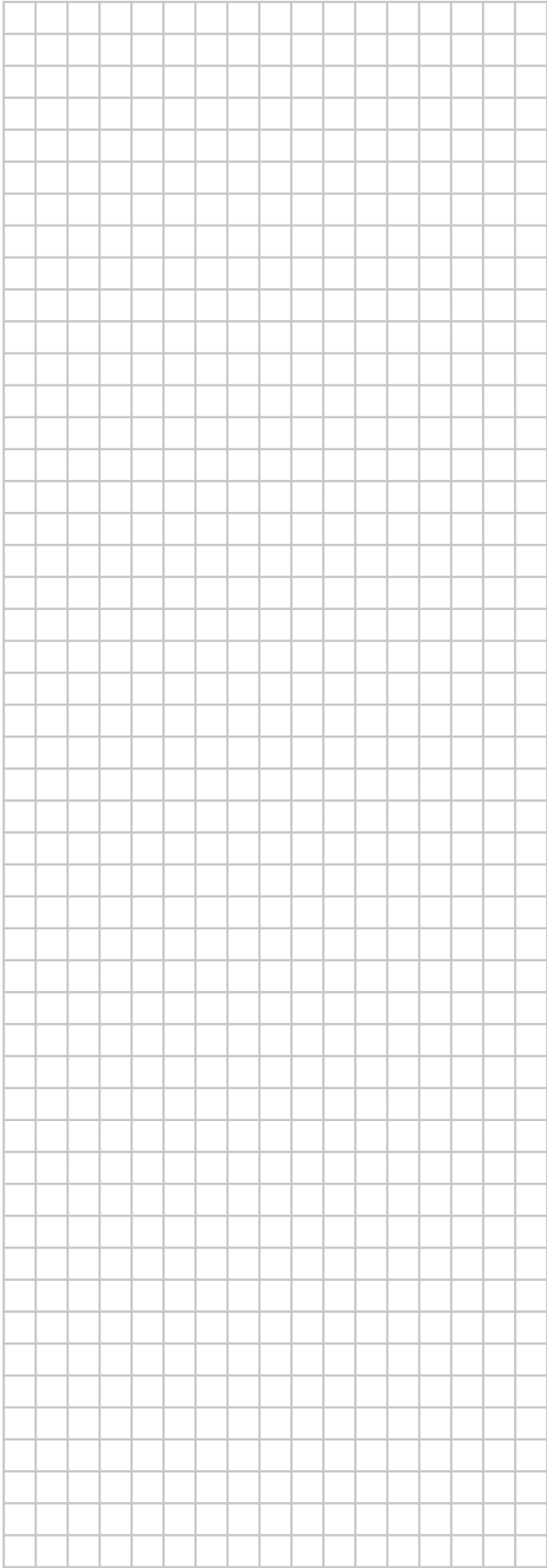
Этикетки, руководства, информационные буклеты и оборудование, поставляемые вместе с изделием, которые должны быть установлены в соответствии с инструкциями в сопроводительной документации.

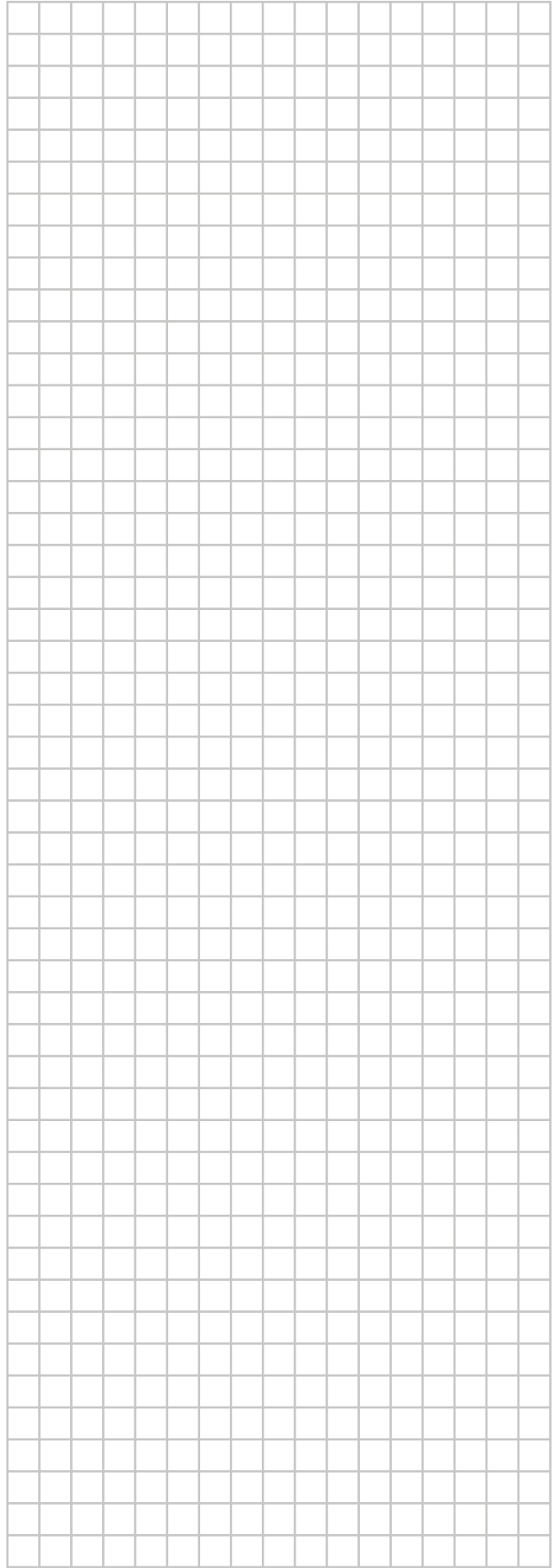
Дополнительное оборудование

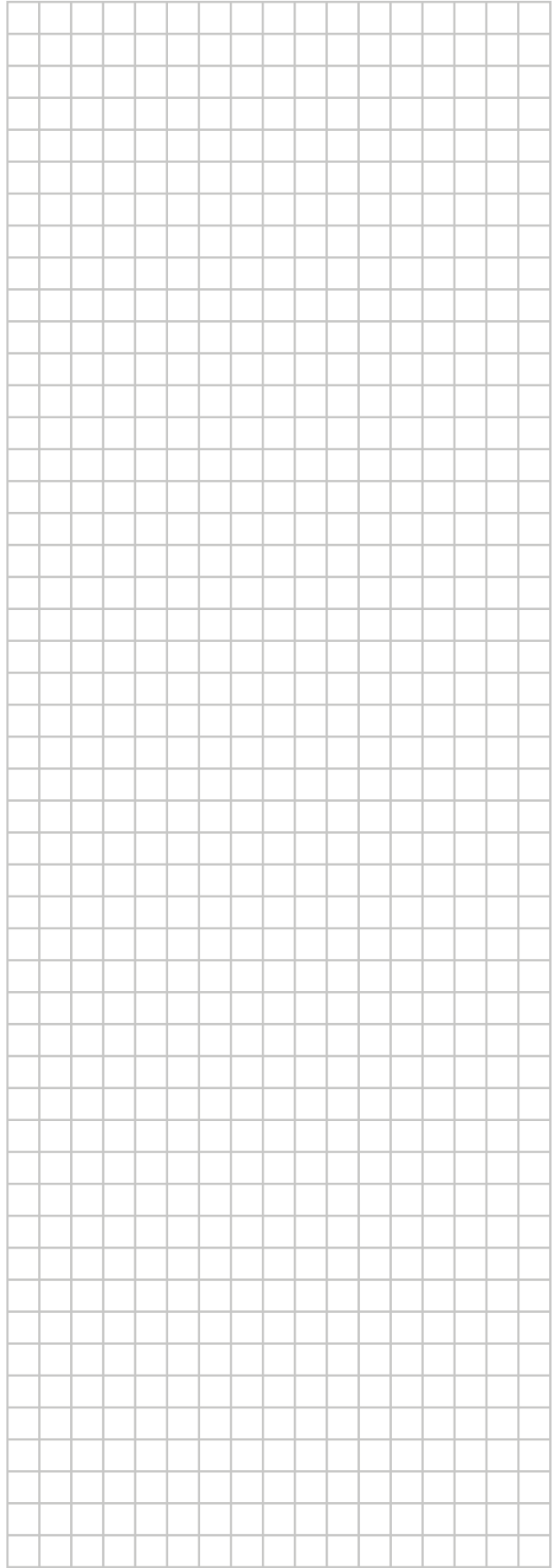
Оборудование, произведенное или утвержденное Daikin, которое можно использовать вместе с изделием согласно инструкциям в сопроводительной документации.

Оборудование, приобретаемое отдельно

Оборудование, НЕ произведенное Daikin, которое можно использовать вместе с изделием согласно инструкциям в сопроводительной документации.







ERC

DAIKIN INDUSTRIES CZECH REPUBLIC s.r.o.
U Nové Hospody 1/1155, 301 00 Plzeň Skvrňany, Czech Republic

DAIKIN EUROPE N.V.
Zandvoordestraat 300, B-8400 Oostende, Belgium

Copyright 2020 Daikin

4P599624-1C 2020.12